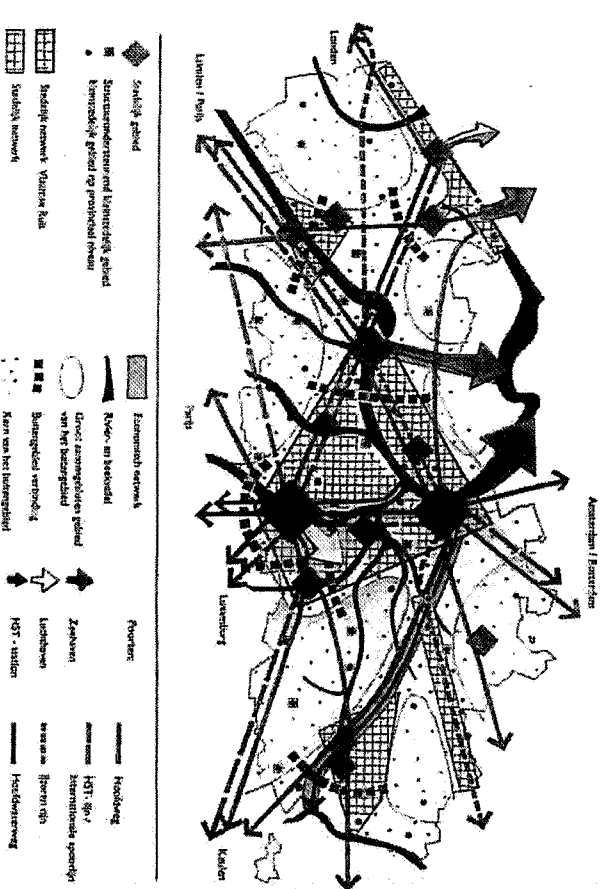


2.1 Ruimtelijk Structuurplan Vlaanderen²

2.1.1 Algemene visie

In 1997 heeft de Vlaamse regering het Ruimtelijk Structuurplan Vlaanderen (RSV) definitief goedgekeurd als kader voor het ruimtelijk beleid van Vlaanderen tot 2007. Op 12 december 2003 heeft de Vlaamse regering de herziening van het Ruimtelijk Structuurplan Vlaanderen definitief vastgesteld. De bindende bepalingen werden door het Vlaams Parlement bekrachtigd bij decreet van 19 maart 2004.



Figuur 2: Gewenste ruimtelijke visie op Vlaanderen

Het RSV geeft een visie op de gewenste ruimtelijke ontwikkelingen in Vlaanderen (zie Figuur 2). Door de goedkeuring van het RSV heeft de Vlaamse regering het kader vastgelegd voor de ruimtelijke ontwikkelingen op haar grondgebied. De stedelijke gebieden en de stedelijke netwerken, het buitengebied, de gebieden voor economische activiteiten en de lijninfrastructuur zijn voor Vlaanderen de structuurbepalende elementen. Op basis van de ruimtelijke principes wordt voor deze vier componenten de gewenste ruimtelijke structuur uitgewerkt. Het RSV formuleert 4 principes om de gewenste ruimtelijke ontwikkeling te realiseren:

² Bron: Ministerie van de Vlaamse Gemeenschap, Departement Leefmilieu en Infrastructuur, ARQHM, Afdeling Ruimtelijke Planning, Ruimtelijk Structuurplan Vlaanderen, gecoördineerde versie, 2004.

Gedeconcentreerde bundeling

De bundeling moet streven naar selectieve groeipolen, de deconcentratie met het bestaande spreidingspatroon en de dynamiek van de functie in Vlaanderen.

Poorten als motor voor ontwikkeling

Dit zijn de zeehavens, de stations van het hoge snelheidslijnen en de luchthavens van Zaventem en Oostende.

Infrastructuur als bindtoren en basis voor de locaties van activiteiten

Dit is een grotendeels bestaand netwerk van spoor- en autosnelwegen aangevuld met waterwegen. De knooppunten komen voor in en rond de stedelijke gebieden.

Fysisch systeem als ruggengraat

Grote aaneengesloten gebieden van het buitengebied zijn belangrijke structurerende elementen, m.n. de kust, het Moezeland, het Krekengebied, de Scheldepolders, de Kempen, de Maasvlakte, Haspengouw, Hageland, het Pajottenland, de Vlaamse Ardennen, de Westhoek en de polders.

2.1.2 Elementen van het ruimtelijk beleid bepalend voor de gemeente Oud-Heverlee

2.1.2.1 Het buitengebied

De gemeente Oud-Heverlee behoort tot het buitengebied. Bekijken op het niveau van Vlaanderen, is dit het gebied waarin de open (onbebouwde) ruimte overweegt. Het buitengebied wordt vooral bepaald door landbouw, natuur en elementen van infrastructuur en vormen van wonen.

Binnen het buitengebied zijn en blijven vele functies en activiteiten aanwezig en mogelijk. Er wordt een onderscheid gemaakt tussen de structuurbepalende functies en activiteiten. Dit zijn natuur en bos, landbouw en wonen en werken en andere functies en activiteiten van het buitengebied. Hieronder worden de functies en activiteiten verstaan die in bepaalde gebieden van het buitengebied weliswaar hoofdfunctie zijn maar die niet als structurerend voor het gehele buitengebied worden beschouwd. Dit zijn de recreatieve en toeristische activiteiten, sommige gemeenschaps- en nutsvoorzieningen (o.a. afvalbeheer/slib, waterzuivering, drinkwater- en energievoorzieningen), ontginningen en waterwinning.

2.1.2.2 De natuurlijke structuur

Rivier- en beekvalleien vormen een net van dominante structurerende elementen waaraan belangrijke natuurwaarden gekoppeld zijn. Naar verdere ontwikkeling betekent dit dat er ruimtelijke voorwaarden moeten worden gecreëerd die het integraal waterbeheer ondersteunen en die de relaties tussen waterloop en de omgevende valleien versterken. Het ruimtelijk beleid van rivieren en beken moet worden ontwikkeld in relatie tot de omgevende valleien.

Deze valleien vormen samen met de verschillende grote bos- en natuurcomplexen en de ecologische infrastructuur (gevormd door lijn-, punt- en vlakvormige natuurelementen, door kleinere natuur- en boscomplexen en door parkgebieden) de natuurlijke structuur in Vlaanderen. De gebieden van de natuurlijke structuur worden in diverse categorieën afgebakend:

- De grote eenheden natuur (GEN), behorende tot het VEN;
- De grote eenheden natuur in ontwikkeling (GENO), behorende tot het VEN;
- De natuurverbindingengebieden, behorende tot het IVON;
- De natuurverwevingengebieden, behorende tot het IVON.

In totaal worden in de ruimtelijke uitvoeringsplannen voor de gebieden van de natuurlijke structuur van Vlaams belang 125.000ha GEN en GENO afgebakend en 150.000ha natuurverwevingengebied. De GEN, GENO, natuurverweving-, bos- en bosuitbreidingsgebieden worden afgebakend in gewestelijke ruimtelijke uitvoeringsplannen. De natuurverbindingengebieden worden in de provinciale ruimtelijke uitvoeringsplannen afgebakend.

2.1.2.3 De agrarische structuur

De agrarische structuur is het samenhangend geheel van gebieden die het duurzaam functioneren van de landbouw verzekeren. Landbouw is de grootste ruimtegebruiker en de belangrijkste factor in het openhouden van het buitengebied. Afbakening van deze ruimte is één opdracht, differentiatie van de agrarische structuur is een andere. Deze afbakening moet samengaan met de natuurlijke structuur.

In bepaalde gebieden worden nieuwe agrarische of andere bedrijven geweerd omdat ze de bestaande gunstige ruimtelijke structuur zouden verstoren. Wat niet betekent dat de uitbreiding van bestaande landbouwbedrijven niet zou mogelijk zijn.

Er bestaan verschillende typen landbouwondernemingen en landbouwgerelateerde bedrijven. Erkennung van deze types maakt een gericht beleid mogelijk. Voor nieuwe grondloze bedrijven zullen soms speciale agrarische bedrijvenczones worden ontwikkeld met als doel de ongeoordeerde spreiding ervan tegen te gaan.

De landbouw kan maar overleven als, binnen aanvaardbare randvoorwaarden, de beschikbare technologieën en hulpmiddelen kunnen worden ingezet om aan de landbouwer een vergelijkbaar inkomen te verschaffen. Kwalitatieve en kwantitatieve bedrijfsvoering is noodzakelijk en vereist een duurzame landbouw. Een langetermijnperspectief is noodzakelijk en dit zeker in het kader van de specifieke socio-economische situatie. Belangrijkste agrarische gebieden in Brabant liggen in het Pajottenland, Zuid-Hageland en Haspengouw.

2.1.2.4 De nederzettingstructuur

De nederzettingstructuur is het samenhangend geheel van bebouwing met onderstaande ruimtelijke beleidscategorieën. Onder bebouwing worden zowel bedrijfs- of industriële gebouwen, recreatie en toeristische bebouwing als bebouwing voor gemeenschaps- en nutsvoorzieningen begrepen.

De nederzettingstructuur staat in nauwe maar ondergeschikte relatie t.o.v. het landschap en de structuurbepalende elementen (natuurlijke structuur, agrarische structuur en infrastructuur). Op sommige plaatsen kan de woon- en werkfunctie echter de hoofdfunctie zijn.

Het RSV maakt een onderscheid tussen vier types, elk met hun eigen kenmerken en doelstellingen:

- De kernen bestaande uit de hoofddorpen en de woonkernen. Deze laatste categorie kan ook de vorm aannemen van de in ons land veelvuldig voorkomende lintbebouwing;
- Het bebouwd, peritair landschap dat fragmentarisch voorkomt in allehande types van bebouwing en infrastructuur. De onbebouwde ruimte is versnipperd door de uitwaaiering van allenhande functies en activiteiten.
- De linten die gevormd worden door bebouwing aan één of beide zijden van de straat met een typische lineaire structuur en die niet als woonkern is geselecteerd.
- De verspreide bebouwing is de resterende bebouwing die niet tot de vorige beleidscategorieën gerekend wordt.

In het provinciaal structuurplan wordt de bindende selectie gemaakt van de hoofddorpen en woonkernen. Er wordt gestreefd naar een concentratie van het wonen en werken in de kernen van het buitengebied. Dit betekent:

- Een versterken van de centrumfunctie van deze kernen;
- Het situeren van lokale bedrijventerreinen aansluitend op het hoofddorp;
- Het situeren van historisch gegroeide bedrijven in de kern;
- Het bereikbaar houden van de voorzieningen;
- Het behoud en verhogen van de kwaliteit van de kleinere kernen.

2.1.2.5 Het landschap

Het landschap is de dynamische wisselwerking tussen de fysische omstandigheden, het biotisch milieu en de menselijke activiteiten.

Eén van belangrijkste uitgangspunten is het behoud en de ontwikkeling van de diversiteit en de herkenbaarheid van de Vlaamse landschappen.

Op elk plannings- en bestuursniveau kunnen karakteristieke elementen en componenten van het landschap, gave landschappen en openruimteverbindingen worden geselecteerd en kunnen hiervoor specifieke ontwikkelingsperspectieven worden gedefinieerd. De karakteristieke componenten omvatten de structurerende reëlfcomponenten en de markante terreinovergangen. Een gaaf landschap is er één waarvan de samenhang slechts in beperkte mate gewijzigd is door ingrepen. Het behoud en de versterking van de structurerende landschapselementen en -componenten staan hier voorop. Openruimteverbindingen betreffen niet of weinig bebouwde ruimtes in de buurt van sterk bebouwde gebieden.

Deze landschapselementen en -componenten worden geselecteerd in ruimtelijke structuurplannen met de ontwikkelingsperspectieven. De afbakening vindt plaats in de ruimtelijke uitvoeringsplannen.

2.1.2.6 Lijninfrastructuur

In het RSV wordt er geopteerd voor een geïntegreerde benadering van ruimtelijk beleid, mobiliteit en infrastructuur. Er wordt geopteerd om de alternatieven voor het autoverkeer te versterken en de infrastructuren (weg, water, spoor en pijp- en hoogspanningsleidingen) te optimaliseren door een functionele categorisering. Daarnaast stelt men dat er nood is aan een mobiliteitsbeleid gericht op beheer van het verkeer. Concreet heeft men in het RSV een opdeling gemaakt (categorisering) van de wegen in dalende volgorde van belangrijkheid: hoofdwegen, primaire wegen type I, primaire wegen type II, secundaire wegen en lokale wegen. De provincie dient de secundaire wegen te selecteren. De lokale wegen worden gecategoriseerd door de gemeenten.

Binnen de gemeente Oud-Heverlee is de A3-E40 als hoofdweg gecategoriseerd. De N25 is vanaf de aansluiting nr. 23 Haasrode naar het noorden toe een primaire weg type II.

2.2 Ruimtelijk structuurplan Vlaams-Brabant³

Op 11 mei 2004 stelde de provincieraad het ruimtelijk structuurplan Vlaams-Brabant (RSVB) definitief vast. Op 7 oktober 2004 keurde de Vlaamse regering het provinciaal ruimtelijk structuurplan goed. Het ministerieel besluit verscheen in het Belgisch staatsblad van 16 november 2004, hierdoor trad per 1 december 2004 het structuurplan in werking.

Volgens het RSVB behoort de gemeente Oud-Heverlee tot de deelruimte "het verdicht netwerk". Dit is de meest centraal gelegen en zeer gediversifieerde regio met een heel grote dynamiek en druk op de openruimte. Het is niet alleen een stedelijk netwerk, het is tevens een netwerk van alle verschillende ruimtelijke structuren en in die zin dus ruimer dan een stedelijk netwerk. Het provinciaal beleid is gericht op het verlenen van een eigen identiteit aan elk van de samengestelde fragmenten.

Het verdicht netwerk is een zeer versnipperd gebied waar de verschillende activiteiten naast en door elkaar voorkomen. Het beleid is erop gericht om de verschillende activiteiten in harmonie naast elkaar te brengen en de onderlinge relaties te versterken. In dit gebied zal de provincie prioriteit geven aan de verdere uitbouw van het openbaar vervoer, met de realisatie van het Regionet Brabant-Brussel als topprioriteit.

De ruimtelijke principes zijn:

- Het verdicht netwerk: een mozaïek van functies;
- Lijninfrastructuur vormen de ruggengraat voor ontwikkelingen;
- Collectief vervoer maximaal uitbouwen en stimuleren;
- Openruimtefragmenten zo veel mogelijk beschermen en via een fijnmazig netwerk onderling verbinden;
- Cultuur en natuur: kapstok voor de toeristisch-recreatieve ontwikkeling van de regio;
- Het verdicht netwerk: een regio met verscheidene deelruimten.

Oud-Heverlee behoort tot het subgebied "de open schicht", een open wig tussen Leuven, Brussel en Mechelen.

Volgende krachtlijnen worden door het RSVB gesteld:

- Het open, landelijk karakter moet behouden en versterkt worden. Hoogdynamische ontwikkelingen, bovenlokale bedrijvigheid of grootschalige residentieel ontwikkelingen horen hier niet thuis;
- De uitbouw van de bestaande (woon)kernen blijft beperkt en het voorzieningenniveau wordt meer afgestemd op recreanten;
- De ontsluiting met het openbaar vervoer zal hier sterk verbeterd worden;
- De gelijkwaardige maximale uitbouw van natuur en landbouw staat voorop. Er wordt gestreefd naar grote aaneengesloten natuur- en landbouwgebieden;

³ Bron: Provincie Vlaams-Brabant, Plangroep RSVB, integrale versie, 07/10/2004.

- De stationsomgevingen moeten fungeren als toegangspoorten tot de open schicht in functie van de recreatieve functie.

2.2.1 Openruimte

2.2.1.1 De natuurlijke structuur

De natuurlijke structuur is het samenhangend geheel van de rivier- en beekvalleien, de grotere natuur- en boscomplexen en de andere gebieden waar de voor de natuur structuurdeplende elementen en processen tot uiting komen. Deze structuur bevat ook de ecologische infrastructuur gevormd door lijn-, punt- en vlakvormige natuurelementen, door kleinere natuur- en boscomplexen en door parkgebieden.

De gewenste natuurlijke structuur beoogt de vrijwaring en de versterking van de samenhang van alle ruimten met een min of meer natuurlijk karakter.

De Dijlevallei wordt geselecteerd als bosgebonden natuurlijk gebied. Daarbij wordt de verbinding van natuurkernen langs de Dije (5a) vooropgesteld. Als natuurverbindingsgebieden worden verder nog de verbinding Heverleebos met Meerdaalwoud (5h) en de verbinding Molenbeek-Parkbeek met Dije en bossen Diestaanheuvels (Brulbos-Langbos) en bossen van Meerdaalbos-Mollendaalbos, Grootbos en Butselbos (5f) geselecteerd.

De verbindingen tussen het Heverleebos en de Dijlevallei vormen een ecologische infrastructuur van bovenlokaal belang (5i).

2.2.1.2 De agrarische structuur

De agrarische structuur is het geheel van grote samenhangende agrarische gebieden en kleinere gebieden die het duurzaam functioneren van de landbouw verzekeren. De provincie wenst deze gebieden te vrijwaren en te versterken opdat het duurzaam functioneren van de landbouw kan verzekerd worden.

Er wordt een differentiatie van de agrarische structuur beoogd. Het grootste gedeelte van Oud-Heverlee moet rekening houden met een structurele beperking van de land- en tuinbouw met aandacht voor het landschap.

In de valleigebieden moet de agrarische activiteit aandacht hebben voor de natuurlijke en landschappelijke waarden.

2.2.1.3 De landschappelijke structuur

De landschappelijke structuur is het geheel van landschappen die de resultante zijn van de dynamische wisselwerking tussen de fysieke omstandigheden en de menselijke activiteiten.

De provincie beoogt de samenhang van alle landschappen in de provincie en een complementair samengaan van zowel de nieuwe stedelijke landschappen en de meer traditionele reilandschappen.

Het boslandschap 'Brabants plateau en Dijlevallei' wordt geselecteerd op provinciaal niveau. Hierbij worden specifiek het Meerdaalwoud-Heverleebos (30) en de valleien van het Dijleland (4) geselecteerd als gave landschappen.

De Diestaanheuvels van de Dije (65) worden weethouden als structurerende reilcomponent.

2.2.2 Bebouwde ruimte

De bebouwde ruimte heeft betrekking op die gebieden waar de bebouwing overheerst los van de bestemming of de activiteiten die er worden uitgevoerd.

De provincie wenst de eenheid tussen de verschillende steden, buitengebiedkernen en allestaande bebouwing te benadrukken. Tussen deze elementen bestaan immers sterke relaties die zich ondermeer uitdrukken in fysieke verplaatsingen van mensen en goederen, maar ook door de netwerken die deze onderdelen met elkaar verbinden (telefoon, nutsvoorzieningen, ...). De provincie wenst de complementariteit tussen deze onderdelen te versterken.

2.2.2.1 De nederzettingstructuur

De nederzettingstructuur is de wijze waarop de bebouwde ruimte georganiseerd is. Het is het patroon dat gevormd wordt door het geheel van alle bebouwingvormen.

De provincie wenst prioritair de stedelijke gebieden en de goed ontsloten buitengebiedkernen te ontwikkelen. Op deze manier wil de provincie een halt toeroepen aan de vernippering van de openruimte. Hierbij moet prioritair aandacht besteed worden aan kwaliteit, leefbaarheid en aantrekkelijkheid, ten opzichte van het louter kwantitatief invullen van de taakstelling. De relatie tussen de bebouwde ruimte en de openruimte dient versterkt te worden.

De provincie heeft in de buitengebiedgemeenten veelal een coördinerende en superviserende rol en het vooropgestelde beleid moet vooral vanuit het gemeentelijk niveau waargemaakt worden. Vanuit het provinciaal niveau wordt vooral een beleid ter optimalisatie van het bestaande juridisch aanbod vooropgesteld. Het RSVB reikt een afwegingskader aan om het gemeentelijk beleid te kunnen beoordelen en te sturen. Dit afwegingskader focust vooral op hoe met het aanbod dient omgegaan te worden, al naargelang de aard ervan en de bijhorende beleidsmogelijkheden, de sturing t.o.v. de gewenste nederzettingstructuur op provinciaal niveau (selecties kernen) en de behoeften van verschillende doelgroepen.

De componenten die de eigenheid, en dus ook de selectie en categorisering van de kernen bepalen, zijn het woonaanbod, het aanbod van voorzieningen, mobiliteit en leefmilieu. Voor Oud-Heverlee is de volgende selectie vastgelegd:

- Blanden-Haasrode als hoofdorp;
- Oud-Heverlee en Sint-Joris-Weert als woonkern;
- Vaalbeek als kern-in-het-buitengebied.

De hoofddorpen dienen in het buitengebied hoofdzakelijk de dynamiek op te nemen. Volgende ontwikkelingsopties worden voor hoofddorpen aangegeven:

- De versterking van de ecologisch infrastructuur ter verbetering van de leefbaarheid van de kern (wonen);
- Het stimuleren van het wonen en de woonkwaliteit met aandacht voor de differentiatie van het woningaanbod;
- Het uitbouwen van lokale en in beperkte mate bovenlokale voorzieningen ter optimalisering van het functioneren van het hoofddorp;
- De mogelijkheid geven om een bijkomend lokaal bedrijventerrein te voorzien aansluitend bij het hoofddorp, dat tevens kan aangewend worden voor herlokalisatie van zonevreemde bedrijven;
- Aandacht voor het cultureel erfgoed;
- De uitbouw of versterking van een (boven)lokaal openbaar en collectief vervoersnet;
- De uitbouw en/of versterking van de laagdynamische recreatie met aandacht voor de ecologische aspecten.

De woonkernen staan in voor de opvang en het bundelen van de plaatselijke woonbehoeften. Volgende ontwikkelingsopties worden voor woonkernen aangegeven:

- De versterking van de natuurlijke structuur en de uitbouw, waar mogelijk, in functie van het medegebruik;
- Het wonen is prioritair ten opzichte van andere functies;
- Het voorzien in lokale basisbehoeften, eventueel verweven met het wonen;
- Aandacht voor het cultureel erfgoed;
- Het toelaten van kleinschalige bedrijvigheid dat niet thuishoort op een lokaal bedrijventerrein;
- Het maximaal sturen van de ontsluitingsmogelijkheden naar het openbaar vervoer;
- Het toelaten van laagdynamische recreatieve activiteiten.

Binnen de kern-in-het-buitengebied wordt met betrekking tot de openruimte prioritair aandacht geschonken aan de natuurlijke en landschappelijke waarden en de relatie met de agrarische structuur. De verdere ontwikkelingsopties voor de kernen-in-het-buitengebied zijn:

- Het toelaten van nieuwe woonontwikkelingen voorzover ze kleinschalig zijn en op de schaal van de kern waartoe ze behoren;
- Het beperken van de basisvoorzieningen tot het primaire niveau;
- Het prioritair stellen van cultureel erfgoed in de historische kernen;
- Het afwegen van bedrijvigheid t.a.v. de ruimtelijke context;
- Het nastreven van basismobiliteit en de optimale integratie van het bestaande openbaar vervoersnetwerk;
- Het toelaten van beperkte en kleinschalige laagdynamische recreatieve functies.

2.2.2.2 De ruimtelijk-economische structuur

De ruimtelijk-economische structuur is de wijze waarop de verschillende ruimtelijke elementen van de economische structuur geordend zijn. Het omvat de gebieden waarbinnen economische activiteiten, vooral de secundaire en tertiaire bedrijvigheden, een belangrijke rol spelen, en structurend werken op regionaal niveau.

De provincie beoogt een samenhang van alle ruimten in de provincie met een overwegend economische invulling ter versterking van deze economische structuur. Een goede ontsluiting afgestemd op het mobiliteitsprofiel, de agglomeratievoorwaarden van een stedelijke omgeving, de logistieke diensten en kwaliteit van de werkomgeving vormen hierbij belangrijke randvoorwaarden.

2.2.3 Mobiliteit

Mobiliteit is ruimtelijk waarneembaar door de aanwezigheid van lijninfrastructuren. De lijninfrastructuur is het geheel van verkeersinfrastructuur en haar omgeving, bedoeld voor verkeer en vervoer van mensen, goederen en berichten. Lijninfrastructuren bepalen in grote mate de samenhang tussen de verschillende gebieden.

De provincie wenst de mobiliteit beter te beheersen door het versterken van alternatieven voor het wegverkeer. Het belang van collectief vervoer wordt benadrukt. Er wordt gestreefd naar een duurzame mobiliteit vanuit een duurzame ruimtelijke ontwikkeling waarbij de economische, sociale en ecologische componenten ten volle onderkend worden.

Het verkeersknooppunt Haarode (ter hoogte van de E40) wordt geselecteerd als regionaal openbaar vervoersknooppunt, gericht naar regionale verbindingslijnen. Het is een knooppunt waar op piekmomenten relatief grote passagierstromen samenkomen. Dit knooppunt heeft een rol als bestemmingslocatie. Het knooppunt zal zich richten naar een vrij specifieke en in ruimte eerder beperkte locatie. Er moet rekening worden mee gehouden dat de passagier gewoonlijk niet meer beschikt over een eigen transportmiddel om het voor- en natransport te verzekeren. Het knooppunt zal dan ook in principe geen parkeervoorzieningen nodig hebben. Wel moet er ruimte zijn voor overstap op lokale buslijnen, geprivatiseerd collectief vervoer en fietsenstalling voor uitleenbare fietsen. Een zeer beperkt aantal basisvoorzieningen kunnen voorzien worden die eventueel ook instaan voor de complementaire voorzieningen bij het activiteitengebied.

De N25 wordt geselecteerd als secundaire weg type I, van de grens met Waals-Brabant (richting Hamme-Mille) tot de aansluiting nr. 23 van de A3-E40 in Haarode. Deze weg heeft als hoofdfunctie het verbinden op bovenlokaal niveau op basis van mobiliteitsgenererende elementen op provinciaal niveau.

2.2.4 Toerisme en recreatie

Toerisme omvat het geheel van interrelaties en verschijnselen die verband houden met de verplaatsing naar en het tijdelijk verblijf van mensen in een andere dan de alledaagse leefomgeving. Recreatie is het geheel van gedragingen die primair gericht zijn op de eigen verlangens inzake fysieke

en geestelijke ontspanning, zowel binnen als buiten de eigen woonomgeving. De toeristisch-recreatieve structuur omvat zowel ruimten met een zeer natuurlijk karakter als sterk verstedelijkte gebieden.

De gewenste toeristisch-recreatieve structuur is de samenhang tussen alle gebieden met een toeristisch-recreatief karakter. De provincie wenst een netwerk uit te bouwen die een rijke variatie aan ontspanningmogelijkheden biedt. Toerisme moet de verscheidenheid in de provincie versterken en de eigenheid van elke streek of regio onderstreunen waardoor haar aantrekkelijkheid verhoogt.

Het Dijenetwerk ten zuiden en zuidwesten van Leuven wordt weerhouden als een klein, landelijk toeristisch-recreatief netwerk. Toeristisch-recreatieve ontwikkelingen dienen in dit netwerk uit te gaan van de natuurwaarden. De uitbouw van een fijnmazig netwerk voor wandelaars, fietsers en andere dienen gestimuleerd te worden, maar terdege rekening houden met het natuurlijk belang van het gebied. Het toeristisch-recreatieve en het natuurlijke aspect moet op elkaar afgestemd worden.

Het recreatiepark 'Zoet Water' wordt geselecteerd onder de provinciale recreatieparken en infrastructuur als typisch hoogdynamische attractiepool in de provincie met een bezoekersaantal dat uitzeekt boven de 50.000 bezoekers.

2.3 Afbakeningsproces van de gebieden van de natuurlijke en agrarische structuur⁴

Het afbakenen van de gebieden van de natuurlijke en agrarische structuur is volgens het Ruimtelijk Structuurplan Vlaanderen een specifieke taak voor het Vlaams gewest. Via gemeentelijke of provinciale ruimtelijke structuur- en uitvoeringsplannen kunnen gemeenten en provincies de invulling op het terrein verder aanvullen. Het afbakeningsproces van de gebieden van de natuurlijke en agrarische structuur voor de regio Hageland werd opgestart begin 2005.

Op basis van de adviezen uitgebracht over de verkeningsnota (juni 2005) en de resultaten van de overleggronde werd een eindvoorstel van gewenste ruimtelijke structuur opgesteld (juni 2006). Bij dit eindvoorstel van gewenste ruimtelijke structuur hoort een programma voor uitvoering waarin de mogelijke uitvoeringsacties op Vlaams niveau zijn weergegeven. Na verwerking van de adviezen van de betrokken actoren werd een operationeel uitvoeringsprogramma opgesteld (juli 2007) waarbij de acties uit het uitvoeringsprogramma bij het eindvoorstel van gewenste ruimtelijke structuur worden onderverdeeld in vijf categorieën:

- **I.** Gebieden waarvoor onmiddellijk gestart kan worden met de voorbereiding van een gewestelijk ruimtelijk uitvoeringsplan (RUP). Op basis van de uitgebrachte adviezen moet het mogelijk zijn op korte termijn tot een compromis te komen voor deze gebieden. Voor een eerste reeks van gebieden kan een concreet afbakeningsvoorstel uitgewerkt worden en besproken worden met de betrokken lokale actoren. Een afgewerkt voorontwerp RUP kan voor deze reeks vervolgens aan de minister bevoegd voor ruimtelijke ordening voorgelegd worden met de vraag de decretale procedure op te starten (plenaire vergadering).
- **II.** Gebieden waarvoor verder overleg en/of onderzoek nodig is: vb. impact op landbouwbedrijven, naar eigendomsituatie of pachtstatuatie, mogelijkheden tot kavelfruij en grondmobiliteit, instandhouding van habitats en soorten... vooraleer met de opmaak van een gewestelijk RUP gestart kan worden. Gewestelijke RUP's voor (delen van) deze gebieden kunnen zowel agrarische, natuur- en bosbestemmingen al dan niet met overdruk natuurverweving bevatten. Delen die niet in een gewestelijk RUP opgenomen worden, kunnen alsnog herbevestigd worden als agrarisch gebied.
- **III.** Gebieden waarvoor de opmaak van een gewestelijk RUP op korte termijn niet mogelijk is. Voor een eerste reeks is dat omdat de resultaten van nog lopende onderzoeken of planningsprocessen afgewacht moeten worden (bv. lopende ruilverkavelingen, inrichtingsstudies stadbossen, afbakeningsproces stedelijk gebied of poort, bekkenebeheersplan, bijzonder oppervlaktedelststoffenplan...) vooraleer een algemoggen en onderbouwde beleidsbeslissing genomen kan worden. Voor een tweede reeks is dat omdat er best nog een beperkt planningsproces opgestart wordt om over de visie tot overeenstemming te komen akvorens een gewestelijk RUP op te maken.
- **IV.** Gebieden waarvoor de opmaak van een gewestelijk RUP op korte termijn weinig meerwaarde heeft ten opzichte van de bestaande bestemmingen op de plannen van aanleg. Het

⁴ Bron: Ruimtelijke visie voor landbouw, natuur en bos – regio Hageland, 19 juli 2007.

gaat bv. om gebieden waar vrij recent gewestplanwijzigingen werden doorgevoerd voor landbouw, natuur en bos en weinig fundamentele bestemmingwijzigingen aan de orde zijn. Desgewenst kan ook voor deze gebieden via beleidsbeslissing een herbevestiging van het bestaande gewestplan gebeuren.

- V. In een aantal gevallen zal uit de uitgebrachte adviezen en de verwerking ervan door het projectteam blijken dat de visies van verschillende actoren fundamenteel tegenstrijdig zijn en er geen compromis tot stand gebracht kan worden via overleg. Voor deze gebieden zal de Vlaamse Regering een fundamentele beleidskeuze moeten maken. De stuurgroep stelt dat deze vorm van besluitvorming in een zeer beperkt aantal gevallen kan toegepast worden.

De Vlaamse Regering hechtte op 19 juli 2007 haar goedkeuring aan het voorstel over de te herbevestigen agrarische gebieden en de acties betreffende categorie I en II van het operationeel uitvoeringsprogramma.

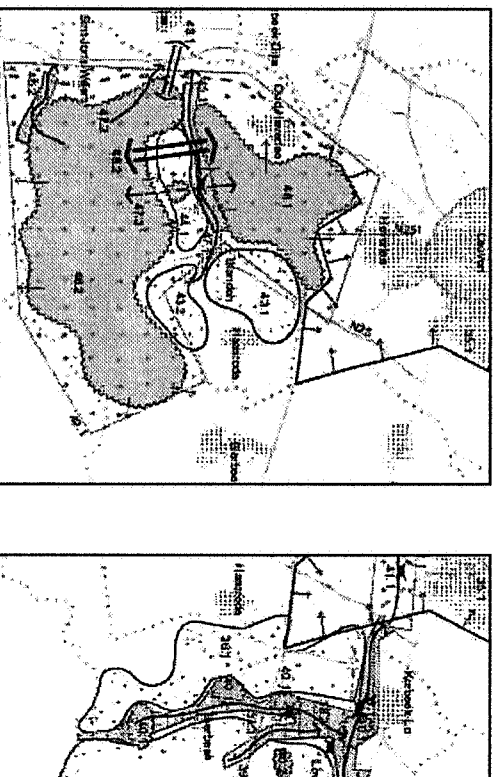
2.3.1 Gewenste ruimtelijke structuur

Specifiek voor de gemeente Oud-Heverlee, behorend tot de 'Deelruimte 5: Beekvalleien Leuven' en de 'Deelruimte 6: Heverleebos-'Meerdaalwoud'', wordt de onderstaande gewenste ruimtelijke structuur via bepaalde ruimtelijke concepten vooropgesteld.⁵

- Behoud en versterking van de landbouw in een gevarieerd heuvellandschap.
 - 36.1 Zone ten westen van Mollendaalbeek
 - 43.1 Zone ter hoogte van Konijnenhoek
 - 43.2 Zone ter hoogte van Grootveld
- Grondgebonden landbouw als drager van open ruimtekamers in afwisseling met bos- en woonfuncties.
 - 44.1 Zone ter hoogte van Pragen, Vaalbeek
- Behoud en versterking van uitgesproken natuurwaarden in valleien met ruimte voor waterberging.
 - 45.1 Vallei van de Vaalbeek
 - 45.2 Vallei van de Nethen
- Behoud en versterking van bosstructuren.
 - 46.1 Heverleebos
 - 46.2 Meerdaalbos, Mollendaalbos
- Ontwikkeling van landschappelijk en ecologisch waardevolle lineaire elementen.
 - 47.1 Vallei van de Vaalbeek (bovenloop)
 - 47.2 Vallei van de beek 'Grens van Oud-Heverlee'
 - 47.3 Ecologische verbinding tussen Meerdaalwoud en Heverleebos

⁵ De nummering verwijst naar de nummers op de structuurschets van de betreffende deelruimten, zoals opgenomen in de nota 'Gewenste ruimtelijke structuur' van juni 2006.

- Vrijwaren van waardevolle openruimteverbindingen.
 - 48.1 Verbinding tussen Heverleebos-'Meerdaalwoud' en de Dijlevallei
 - 48.2 Verbinding tussen de boscomplexen Heverleebos en Meerdaaloud
- Vrijwaren en versterken van waardevolle landschappen en erfgoedwaarden.
 - 49.1 Heverleebos-'Meerdaalwoud'



Figuur 3: Uitbreidingsplannen 'Heverleebos-'Meerdaalwoud' en 'Beekvalleien Leuven'

2.3.2 Operationeel uitvoeringsprogramma

In het operationeel uitvoeringsprogramma wordt aangegeven welke de mogelijke acties op Vlaams niveau zijn. In het uitvoeringsprogramma wordt een onderscheid gemaakt tussen te herbevestigen agrarische gebieden (HAG) en de overige uitvoeringsacties (i.c. de op te maken gewestelijke ruimtelijke uitvoeringsplannen).

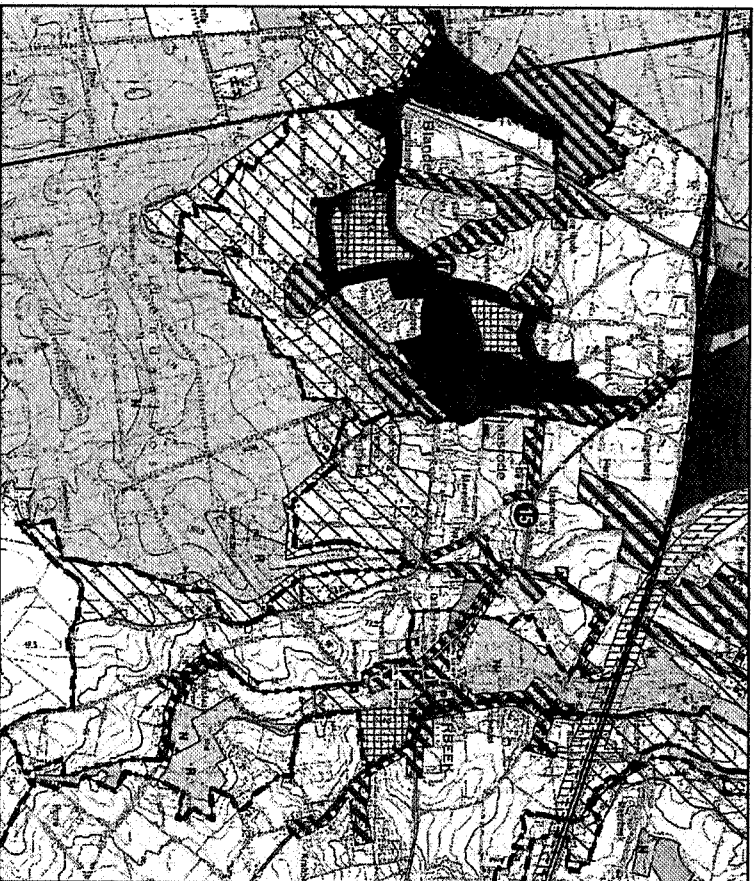
In het operationeel uitvoeringsprogramma is het volgende gebied weehouden voor het bevestigen van de agrarische bestemming op de gewestplannen voor het aaneengesloten landbouwgebied ten westen van Mollendaalbeek (36.1):

- Gebied 33 Landbouwgebied van Haasrode en Mollendaal (HAG 15).

Een gewestelijk ruimtelijk uitvoeringsplan wordt opgesteld voor de differentiatie van (delen van) het agrarisch gebied als natuurverwevingingsgebied voor de oostrand van Mollendaalbos. Dit gebied wordt toegevoegd aan het gewestelijk ruimtelijk uitvoeringsplan voor "Heverleebos-'Meerdaalwoud'".

In het operationeel uitvoeringsprogramma is het volgende gebied weerhouden voor het bevestigen van de agrarische bestemming op de gewestplannen voor de landbouwgebieden ter hoogte van Konijnenhoek (43.1) en Grootveld (43.2):

- Gebied 37 Landbouwgebied ter hoogte van Blanden (HAG 17).



Figuur 4: Uittreksel kaart met te herbevestigen agrarische gebieden regio Hageland

In het operationeel uitvoeringsprogramma is het volgende actiegebied weerhouden onder **categorie I** ten behoeve van de opmaak van een gewestelijk ruimtelijk uitvoeringsplan:

- Gebied 38 Heverleebos en Meerdaalwoud.

Dit gewestelijk RUP wordt opgemaakt voor:

- Het hernemen van de agrarische bestemming voor de kleinere landbouwgebieden rond Vaalbeek (44.1):

- Het versterken van de bosstructuren Meerdaalwoud-Molendaalbos (46.2) (richtcijfers bosuitbreiding: buffering oostrand Meerdaalwoud: 20ha, zuidrand Meerdaalwoud: 20ha en noordrand Meerdaalwoud: 15ha) en het herbestemmen van de eventueel vrijkomende delen van het militair domein;
- Het versterken van de bosstructuur Heverleebos (46.1) (richtcijfer bosuitbreiding Heverleebos: 15ha);
- Het realiseren van een verbinding tussen Heverleebos en Meerdaalwoud (47.3) (richtcijfer bosuitbreiding: 35ha) en behoud van de openruimteverbinding (48.2).

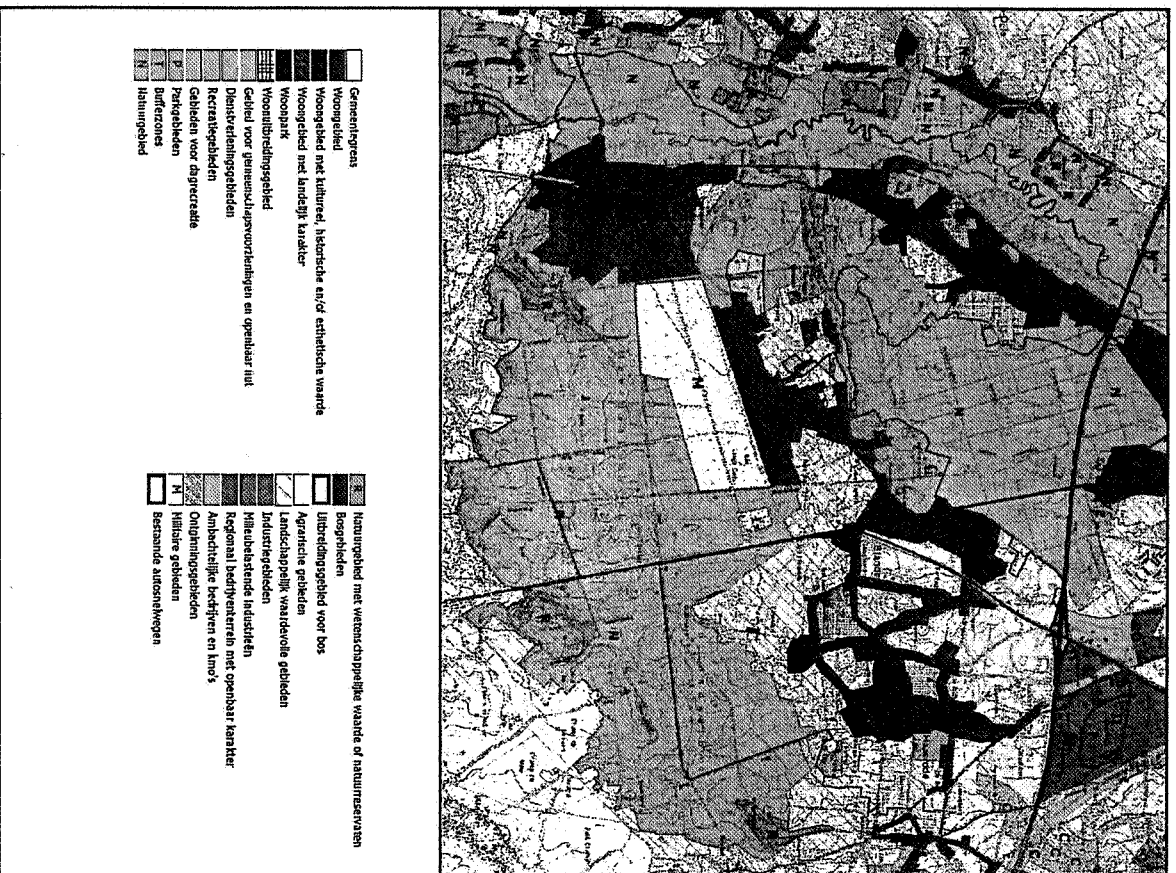
De opmaak van het RUP gebeurt ter realisatie en ondersteuning van de ruimtelijke opties en acties uit de "Structuurvisie Heverleebos-Meerdaalwoud" (o.a. verbeteren toeristisch-recreatieve ontsluiting, inrichten toegangspoorten en orthaalinfrastructuur, ontsnipperingsmaatregelen, ...).

2.4 Het gewestplan

Op 29 maart 1962 werd de wet houdende organisatie van de ruimtelijke ordening en de stedenbouw goedgekeurd. Hierin werd een hiërarchisch gestructureerde set van plannen van aanleg voorzien op vier niveaus. Slechts twee zijn operationeel: gewestplannen en gemeentelijke plannen van aanleg. Het gewestplan 'Leuven' is in werking getreden vanaf 7 april 1977.

Volgende tabel geeft het voorkomen van de gewestplanbestemmingen weer binnen het grondgebied van de gemeente Oud-Heverlee (zie Figuur 5).

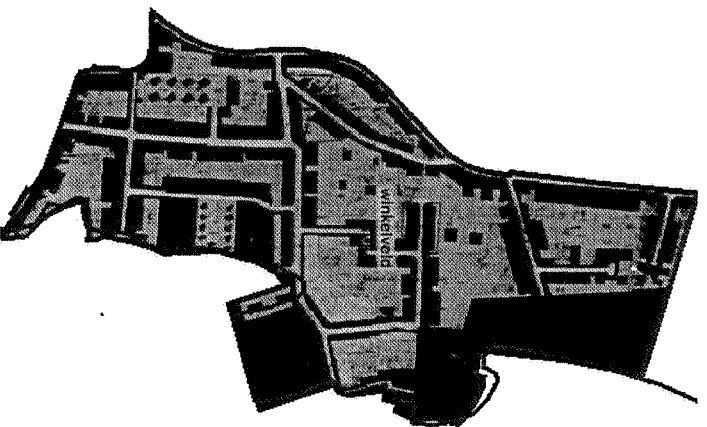
Bestemmingen	Opp. (ha)	%
Woongebieden	331,88	10,52
Woonuitbreidingsgebieden	61,49	1,95
Woonpark	69,78	2,21
Woongebieden met een landelijk karakter	104,99	3,35
Woongebieden met culturele, historische en/of esthetische waarde	2,74	0,43
Gebieden voor ambachtelijke bedrijven of KMO's	2,97	0,01
Agrarische gebieden	373,36	11,83
Landschappelijk waardevol agrarisch gebied	346,95	11,00
Bosgebieden	204,83	6,50
Natuurgebieden	1.347,85	42,72
Natuurgebieden met wetenschappelijke waarde of natuurreservaten	58,21	1,85
Parkzone	2,45	0,08
Recreatiegebieden	25,90	0,82
Militaire domeinen	169,04	5,36
Gebieden voor gemeenschapsvoorzieningen en openbare nutsvoorzieningen	28,06	0,90
Ontginningsgebieden	14,87	0,47
Totale oppervlakte Oud-Heverlee	3.155,00	100,00



Figuur 5: Uitsnede gewestplan Oud-Heverlee

De gewestplangegevens leiden tot volgende vaststellingen in Oud-Heverlee:

- 1406ha of 44,56% van het gemeentelijk grondgebied is ingekleurd als groengebied, wat in vergelijking tot de buurgemeenten een zeer hoog percentage is, maar dit is een resultante van een historische evolutie en de afbakening van de gemeentegrens en biedt op zich ook opportuniteiten. Het grootste gedeelte is natuurgebied (42,72%), vooral geconcentreerd in de vallei van de Dijle én in het Meerdaalwoud.
- Een gedeelte van het Meerdaalwoud ten noorden en ten westen van het militair domein wordt aangeduid als bosgebied (6,50%). Verder zijn er kleinere gedeelten aangeduid als natuurgebied met wetenschappelijke waarde of natuurreservaat (1,85%) en parkgebied (0,0896);
- 22,83% van de oppervlakte kreeg een landbouwkundige bestemming. De agrarische zones die aansluiten bij het Meerdaalwoud worden als landschappelijk waardvol aangeduid. In vergelijking met de andere gemeente is de landbouw ondervertegenwoordigd;
- Het totale woongebied bestaat 18,46%.



Figuur 6: Uitbreidingsplan BPA Winkelveld (Oud-Heverlee)

2.5 Bijzondere plannen van aanleg

Het gewestplan is niet het enige bestemmingsplan in de gemeente. Er werd in Oud-Heverlee 1 bijzonder plan van aanleg (BPA) opgemaakt, het BPA Winkelveld (zie Figuur 6). Dit BPA behelst een gebied gelegen in de deelgemeente Oud-Heverlee.

BPA Winkelveld

- Doel: invulling van het woonuitbreidingsgebied;
- Bestemming gewestplan: woongebied, woonuitbreidingsgebied en natuurgebied;
- Fase: goedgekeurd bij M.B. dd. 11/03/1987;
- De herziening van het BPA dd. 1996 is niet goedgekeurd.

Er zijn verder nog enkele kleinere BPA's in opmaak.

BPA Dinkendoel

- Ligging: Blanden;
- Fase: goedgekeurd bij M.B. dd. 25/07/2008.

BPA Laag-Blanden

- Ligging: Blanden;
- Fase: goedgekeurd bij M.B. dd. 25/07/2008.

2.6 Andere wetgevingen en studies met ruimtelijke impact

2.6.1 Vogel- en Habitatrichtlijn (Natura 2000)

In 1979 werd de eerste Europese wet voor natuurbehoud, de Vogelrichtlijn, goedgekeurd. Die heeft als doel vogelsoorten, hun leefgebied, hun nesten en hun eieren in de vrije natuur te beschermen. In 1992 kwam er een tweede Europese richtlijn, de Habitatrichtlijn. Die beoogt het behoud van alle habitats en soorten in de vrije natuur die maar in beperkte aantallen en in een beperkt verspreidingsgebied voorkomen (met uitzondering van de vogels, waarvoor de Vogelrichtlijn bestaat).

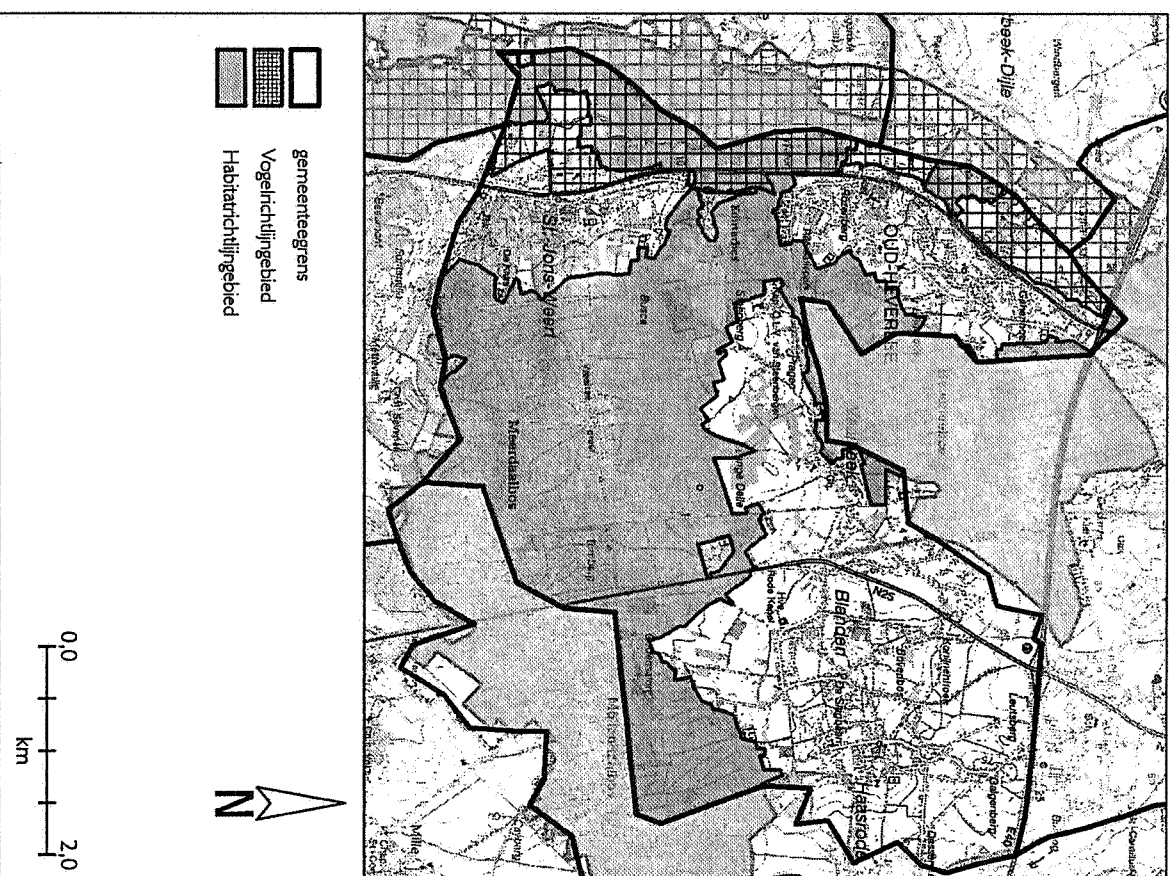
Voor deze gebieden en soorten moeten de lidstaten (in casu de Vlaamse overheid) "Speciale Beschermingszones" aanduiden, ook Vogelrichtlijn- en Habitatrichtlijngebieden genoemd. Natura 2000, het Europese netwerk van beschermde gebieden omvat alle gebieden die aangeduid werden in het kader van de Vogelrichtlijn en de Habitatrichtlijn.

Oud-Heverlee

De Dijlevallei (volnummer 22) is één van de 23 Vogelrichtlijngebieden die zich uitspreidt van Wallonië tot in Vlaanderen.

De noord-zuid oriëntatie van de Dijlevallei en de aanwezigheid van grote wateroppervlakten maakt van de Dijlevallei een belangrijk foerageer- en rustgebied voor trekvogels, maar ook treffen we er tal van interessante broedvogels aan.

De valleien van de Dijle, Laan en IJse met aangrenzende bos- en moerasgebieden wordt geselecteerd als Habitatrichtlijngebied. Dit Habitatrichtlijngebied omvat onder meer het Heverleebos en het Meerdaalwoud.



Figuur 7: Vogel- en Habitatrichtlijngebieden

2.6.2 Decreet betreffende het natuurbehoud en het natuurlijk milieu

Het Natuurdecreet spreekt van een groen netwerk bestaande uit een Vlaams Ecologisch Netwerk (VEN) en een Integraal Verwervend en Ondersteunend Netwerk (IVON).

Het VEN is een samenhangend en georganiseerd geheel van gebieden van de openruimte waarin een specifiek beleid inzake het behoud, het herstel en de ontwikkeling van natuur wordt uitgevoerd, gebaseerd op de biotische en abiotische kenmerken, de onderlinge samenhang en de aanwezige potentiële natuurwaarden.

Het IVON is een geheel van gebieden waarin maatregelen worden genomen voor het behoud van de aanwezige natuurwaarden, ter bevordering en versterking van de actuele natuurwaarden en ter bevordering van de biologische diversiteit.

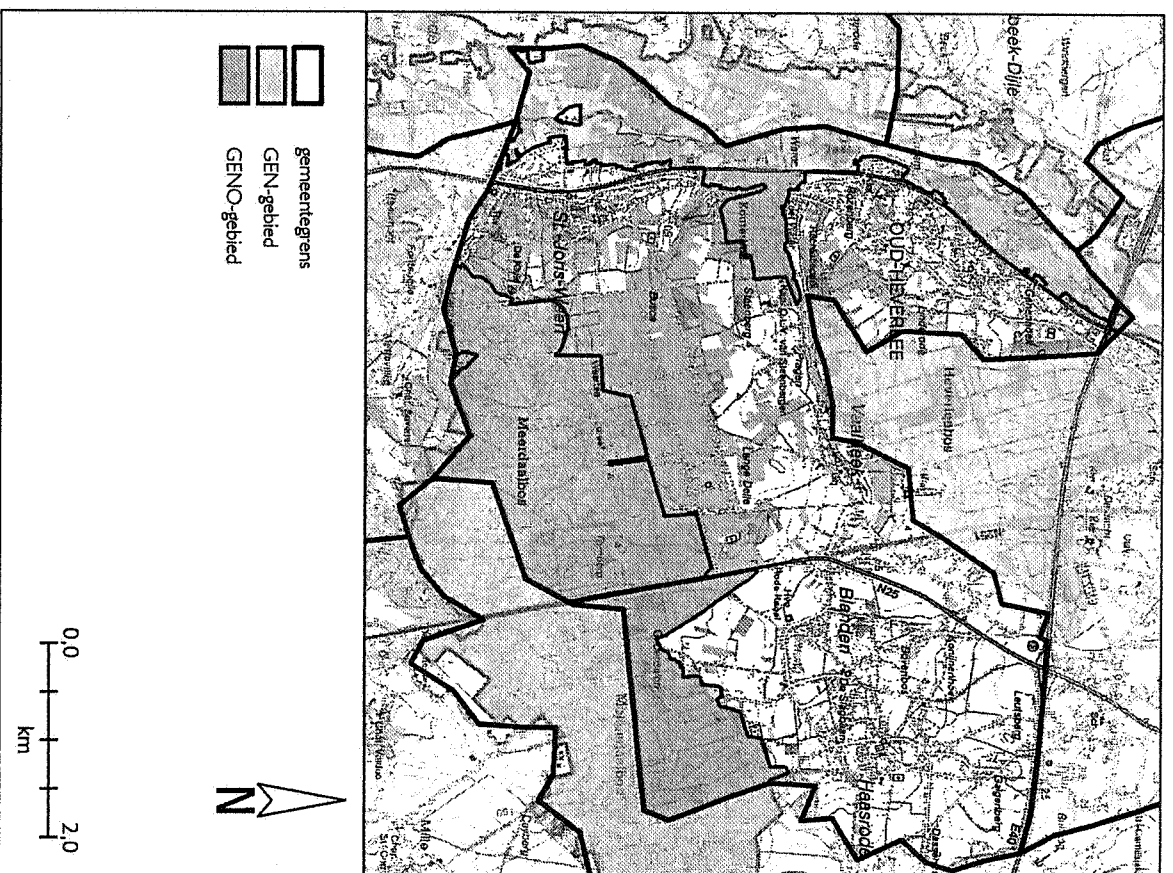
Het VEN bakent twee types deelgebieden af: grote eenheden natuur (GEN) en grote eenheden natuur in ontwikkeling (GENO). In beide is of wordt natuur de hoofdfunctie, alle andere functies worden hieraan ondergeschikt.

Ook het IVON wordt verder onderverdeeld: enerzijds in natuurverwingsgebieden (NWWG), anderzijds in natuurverbingsgebieden (NVBG). In deze laatste gebieden heeft natuur een nevenschikkende functie.

Het belangrijkste is dat in het RSV bindende waarden aan het VEN en het IVON worden gekleefd. Binnen Vlaanderen dienen 125.000ha VEN en 150.000ha NWWG afgebakend te worden en dit binnen een termijn van 5 jaar.

Oud-Heverlee

Op grondgebied van de gemeente Oud-Heverlee worden De Dijvallei en Meerdaalwoud geselecteerd als GEN-gebieden.



Figuur 8: VEN-gebieden

2.6.3 Biologische waarderingskaart

In juni 1978 werd door de Minister van Volksgezondheid en Leefmilieu gestart met een nationaal project, "De ecologische kaart van België", dat tot doel had 'Biologische waarderingskaarten' (BWK) op te stellen voor heel het land.

De biologische waarderingskaarten geven een gebiedsdekkende inventaris op en een beperkte evaluatie van het biologisch milieu in België. Over hele het land beschikt men nu over eenwomige documenten. Het Instituut voor Natuur en Bosonderzoek is heden bezig om de BWK te actualiseren.

Oud-Heverlee

In het Dijleland vormen het Park van Tervuren, Meerdaalwoud, Zonien-, Kapucijnen-, Heverlee-, Bertem- en Eikenbos biologisch zeer waardevolle gebieden.

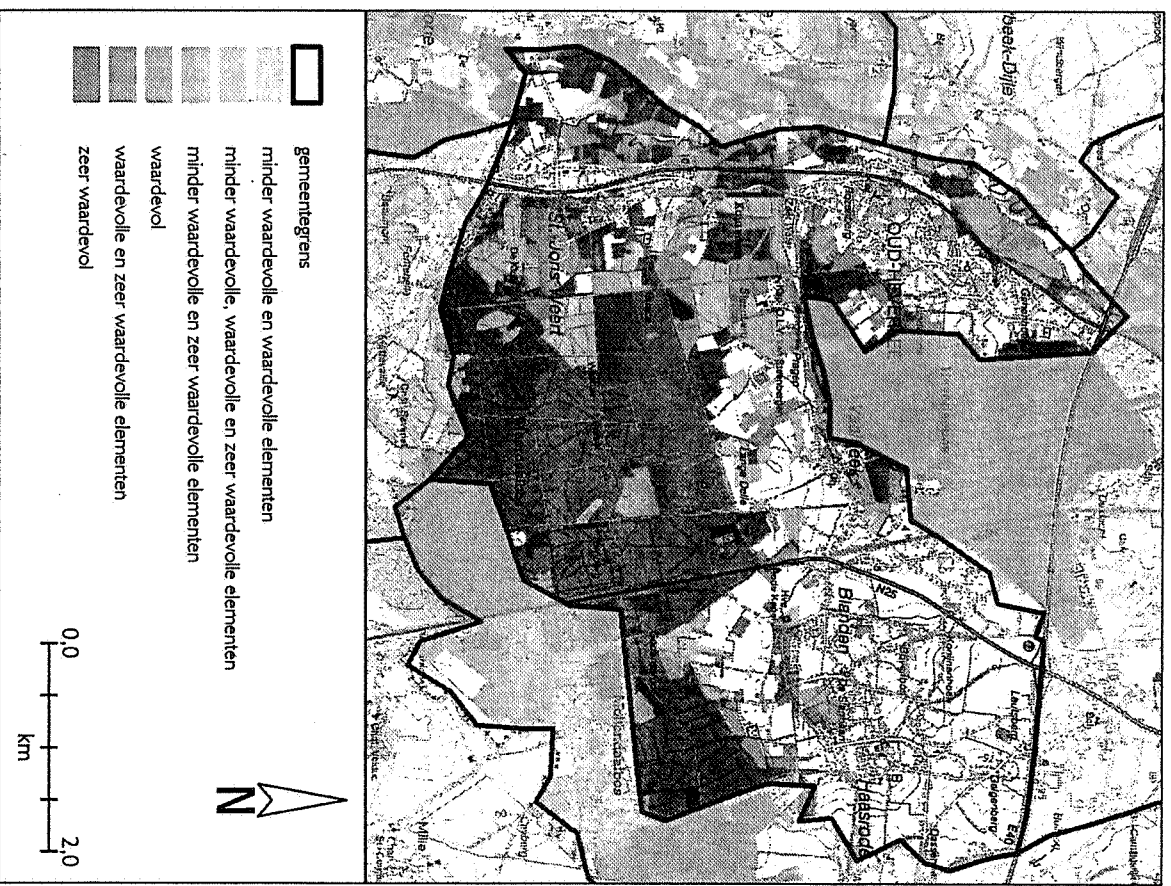
De valleien van Dijle, Laan, IJse en Voer (Vosse), kasteel van Leeftaai) vormen de belangrijkste waardevolle tot zeer waardevolle natuur-elementen. Daarbuiten vormen de Kleine landschapselementen zoals holle wegen, taluds en bosses de ecologische infrastructuur.

Het Meerdaalwoud, Kouter- en Heverleebos vormen in Oud-Heverlee de biologisch zeer waardevolle elementen en bestaan uit zure-eikenbos, eiken-haagbeukbos, eiken-berkenbos en enkele naaldhoutbossen.

De Dijlevallei is bijna volledig ingekeurd als biologisch waardevol gebied en bestaat uit een gedifferentieerd landschap van natte biotopen met graslanden, ruigten, alluviale bossen, rietlandjes, populieraanplantingen, wilgenstruwelen, en dergelijke.

Het verbindingsgebied tussen Meerdaalwoud en Heverleebos wordt gevormd door alluviale bosses in de Vaalbeekvallei.

In de landbouwgebieden vormen de kleine landschapselementen de biologische waardevolle elementen.



Figuur 9: Biologische waarderingskaart

2.6.4 Natuur- en bosreservaten

Verschillende soorten natuurreservaten, m.n. integrale natuurreservaten (natuur zonder ingrepen laten ontwikkelen), gerichte natuurreservaten (beheer om bepaalde toestand te verkrijgen), staatsnatuurreservaten (eigendom van de staat of Vlaams Gewest) en erkende natuurreservaten (eigendom van erkende personen of organisaties) worden onderscheiden in de raamwet op het Natuurbehoud van 1973.

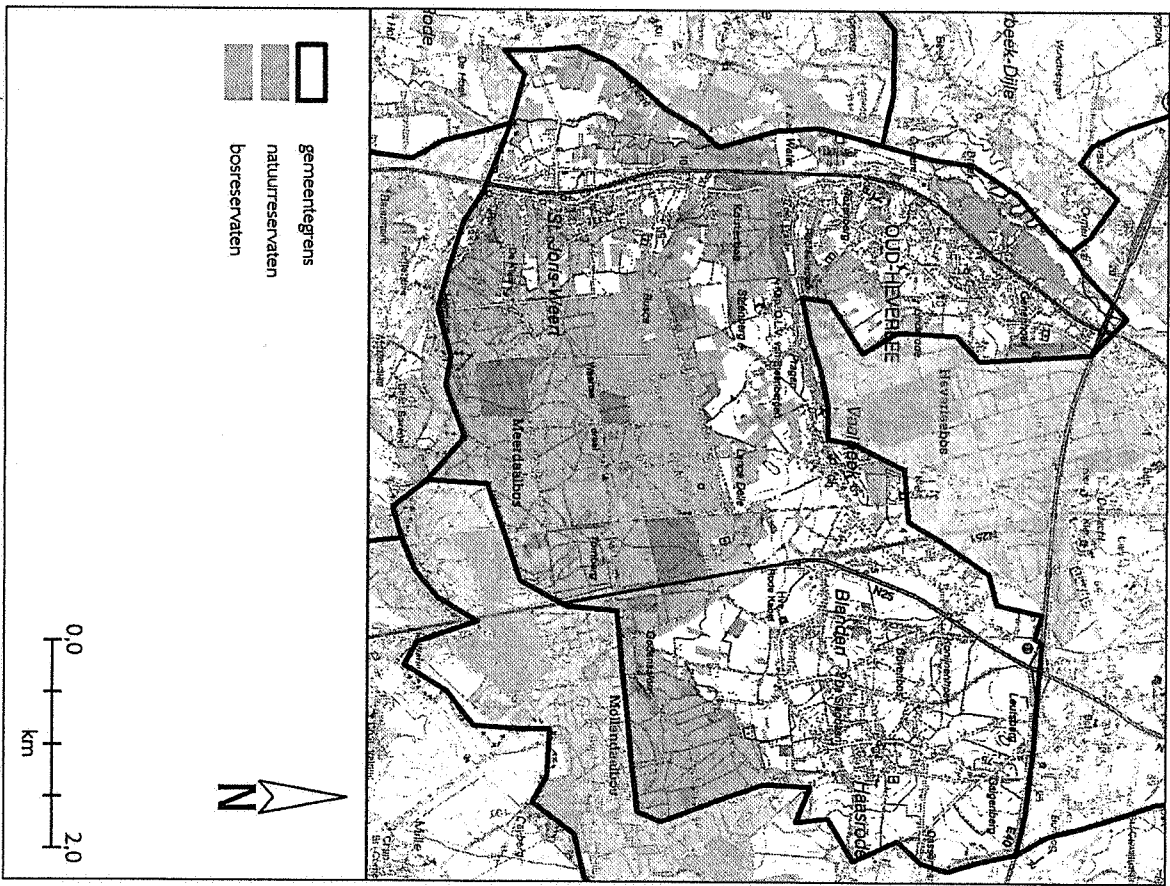
Bosreservaten kunnen opgericht worden in kader van het Bosdecreet van 13 juni 1990 met als doel typische bosbestandstypen te realiseren. In de buurt van een bosreservaat kunnen maatregelen opgelegd worden om de externe beïnvloeding te weren.

Oud-Heverlee

'De Doode Bende' is een erkend natuurreservaat en wordt beheerd door de Vrienden van Heverleebos en Meerdaalwoud en dit is, m. Natuurpunt vzw. Het natuurreservaat bestaat uit droge oeverwallen en natte komgronden met moerassen, graslanden, rietvegetaties en broekbossen en ligt vlak naast de Dijle.

Naast het erkend natuurreservaat komt ook het Vlaams natuurreservaat 'Vijvers van Oud-Heverlee' voor, dat werd opgericht bij MB van 4 februari 2000.

In het Meerdaalwoud en Heverleebos zijn bepaalde delen erkend als bosreservaat.



Figuur 10: Natuur- en bosreservaten

2.6.5 Landschapstas

De landschapstas is de inventaris van de traditionele landschappen en geeft een gebiedsdekkende, wetenschappelijk onderbouwde inventaris van het landschap op het einde van de 20^e eeuw. Hierbij ligt de nadruk op de inventaris van de landschapkenmerken van bovenlokaal belang met erfgoedwaarde (puntrelicten, lijnrelicten, ...). Deze atlas geeft aan waar de historisch gegroeide landschapsstructuur tot op vandaag herkenbaar gebouwen is en duidt deze aan als relicten van de traditionele landschappen.

Oud-Heverlee

Relictzones

Relictzones zijn gebieden met een grote dichtheid aan punt- en lijnrelicten, zichten en ankerplaatsen en zijn zones waarin de connectiviteit tussen waardevolle landschapselementen belangrijk is voor de gehele landschappelijke waardering. In Oud-Heverlee worden de volgende relictzones afgebakend:

- Vallei van Laan, IJse en de Dijle stroomopwaarts Leuven;
- Het gebied van Heverleebos – Steenberg – Meerdaalbos – Mollendaalbos.

Ankerplaatsen

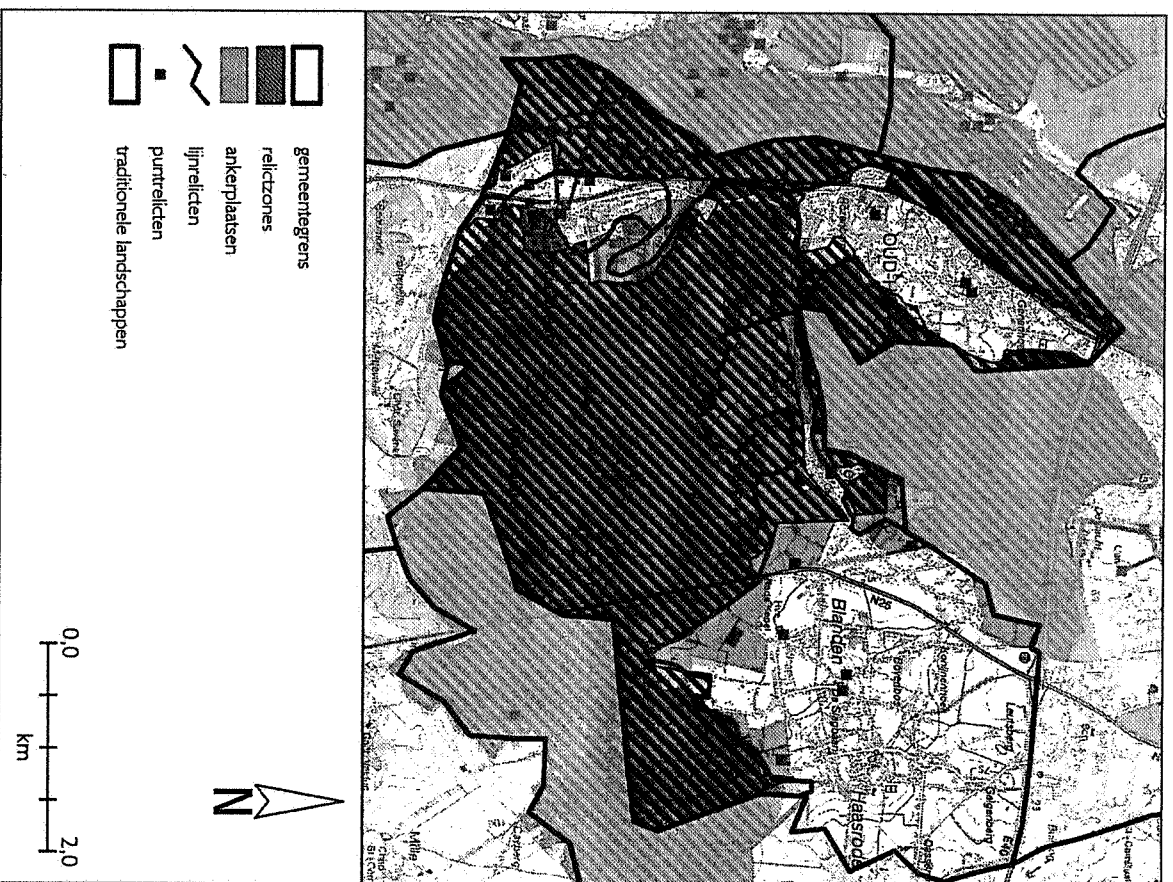
Ankerplaatsen zijn de meest landschappelijke waardevolle gebieden voor Vlaanderen. Ze vormen een geheel van verschillende, maar samen voorkomende erfgoedelementen. Ze zijn binnen de relictzones uitzonderlijk inzake gaafheid of representativiteit, nemen ruimtelijk een plaats in die belangrijk is voor de zorg of het herstel van de landschappelijke omgeving, of zijn uniek. In Oud-Heverlee worden de volgende ankerplaatsen geselecteerd:

- Vallieën van Dijle en Laan ten zuiden van Leuven;
- Het gebied van Heverleebos – Zoet Water – Meerdaalbos – Mollendaalbos.

Lijnrelicten

Lijnrelicten worden gevormd door lijnvormige landschapselementen die drager zijn van een cultuurhistorische betekenis. Binnen Oud-Heverlee worden de volgende lijnrelicten weerhouden:

- Tracé buurtspoorweg Tervuren – Sint-Joris-Weert;
- Oud spoorwegtracé;
- KW-bunkerlinie langs de Dijle;
- Dijle en afgesneden meanders.



Figuur 11: Landschapstas

Puntruilten

Puntruilten bestaan uit afzonderlijke objecten met hun onmiddellijke omgeving. Het zijn dikwijls bouwkundige elementen met een bijzondere erfgoedwaarde. Ook alle bijzondere landschapselementen zoals een solitaire boom, behoren tot deze categorie. Binnen Oud-Heverlee worden de volgende puntruilten geselecteerd:

- Biezenhof;
- Don Boscolooster;
- Groendaalhoeve;
- Kasteel Harcourt;
- Mariakapel;
- O.L.V. van Steenbergenkapel;
- Pastorie Haasrode;
- Pastorie Oud-Heverlee;
- Rode kapelhoeve;
- Sint-Annakerk;
- Sint-Evangelistkerk;
- Spaans dak;
- Station;
- Twee Art Nouveau-gebouwen Sint-Joris-Weert;
- Van den Bernpolder;
- Voormalig tramstation;
- Watermolen;
- Sint-Joriskerk;
- Sint-Magdalenenkapel.

Traditionele landschappen

Traditionele landschappen geven de regionale verscheidenheid van de historisch gegroeide cultuurlandschappen in hun situatie van voor de grote veranderingen vanaf de 18^e eeuw. De indeling steunt op zowel fysieke en natuurlijke kenmerken zoals reliëf en bodemgesteldheid, als op cultuurlandschappelijke kenmerken zoals bewoningssystemen, landgebruik, perceleling en landschapstype. Oud-Heverlee behoort geheel of gedeeltelijk tot de volgende relictzones:

- Serreland van Hoellaart – Overijse;
- Land van Bertram – Kortenberg;
- Meerdaalbos;
- Dijvallei;
- Zandernige Hageland.

2.6.6 Beschermde erfgoed

Landschappen worden nog altijd beschermd op basis van de wet van 1931⁶. De wet beoogt de bescherming van landschappen waarvan het behoud in historisch, esthetisch of wetenschappelijk opzicht van "nationaal belang" is. De gemeentelijke bevoegdheid blijft beperkt tot het initiatiefrecht. De definitieve rangschikking gebeurt bij besluit van de Vlaamse Executieve. Er worden bij de bescherming beperkingen aan het eigendomsrecht opgelegd, maar verder is er geen verplichting tot actieve beheersmaatregelen. Door een Besluit van de Vlaamse Executieve kunnen verboden handelingen toch toegelaten worden, na advies van ondermeer het College van Burgemeester en Schepenen (CBS).

De burgemeester kan werken doen stilleggen die in strijd zijn met bepalingen van het rangschikingsbesluit. De vrije keuze van de landbouwers wat betreft aanplantingen en verbouwingen kan niet beperkt worden (artikel 6 van de wet van 1931). Gemeenten kunnen wel initiatieven nemen voor een optimaal beheer van de op hun grondgebied gelegen gerangschikte landschappen.

Landschappen kunnen ook gerangschikt worden omwille van de aanwezige natuurwaarden. Het Agentschap Natuur en Bos kan zelf het initiatief nemen om de Afdeling Monumenten en Landschappen voor te stellen om bepaalde landschappen te beschermen vanuit het specifieke oogpunt natuurbehoud. Vormt natuurbehoud het enige criterium dan dient de Afdeling Monumenten en Landschappen het bindend advies van deze Afdeling in te winnen.

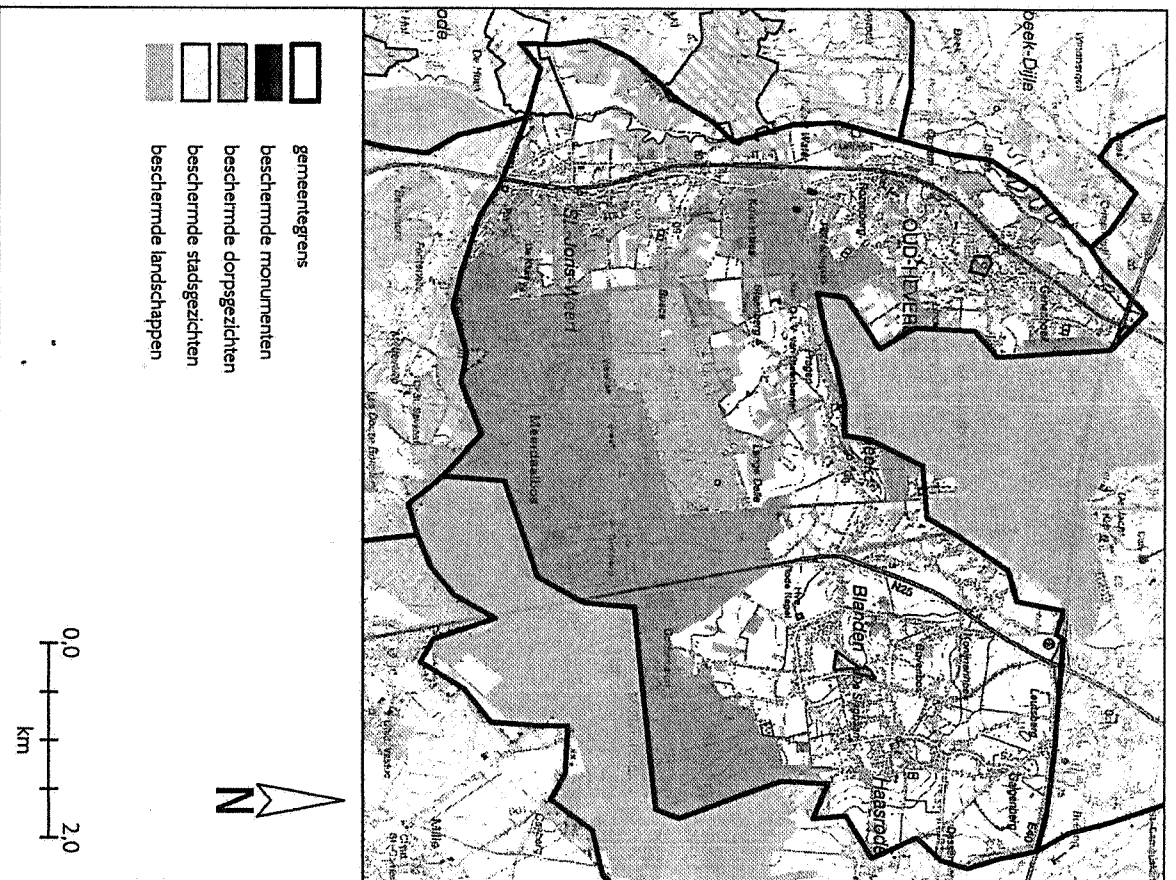
De gemeentelijke bouwverordening op de bepalingen is niet van toepassing in gerangschikte landschappen. Voor alle handelingen en werken in bossen geldt het Bosdecreet, onverminderd de bepalingen opgenomen in het rangschikingsbesluit. De toepassing van het Vegetatiebesluit blijft gelden naast de beperkingen opgelegd in het rangschikingsbesluit.

Oud-Heverlee

Beschermde monumenten

- Pastorie, Dorpsstraat 48 (MB 26.02.1980) – Oud-Heverlee
- Kapel van Onze-Lieve-Vrouw-van-Steenbergen, Witte Bommendreef (MB 26.02.1980) – Oud-Heverlee
- Sint-Annakerk, Dorpsstraat (MB 26.02.1980) – Oud-Heverlee
- Sint-Annakerk (toren), Dorpsstraat (MB 25.03.1938) – Oud-Heverlee
- Orgel in de Sint-Annakerk, Dorpsstraat (MB 12.10.1981) – Oud-Heverlee
- Orgel in de Sint-Joriskerk, Leuvensestraat (MB 12.10.1981) – Sint-Joris-Weert
- Voormalig tramstation van de Nationale Maatschappij van de Buurtspoorwegen, Stationsstraat 22 (MB 08.06.1998) – Sint-Joris-Weert
- Het spoorvegetation met inbegrip van de oude goederenloods (MB 21.06.2005), Stationsstraat – Sint-Joris-Weert
- Pastorie, Kerkstraat 20 (MB 13.10.1980) – Blanden

⁶ Landschappen worden ook beschermd o.b.v. het decreet van 16 april 1996 betreffende de landschapszorg.



Figuur 1.2: Beschermde erfgoed

Beschermde stads- of dorpsgezichten

- Voormalige watermolen met onmiddellijke omgeving (MB 26.02.1980) – Oud-Heverlee
- Spaans dak met onmiddellijke omgeving (MB 26.02.1980) – Oud-Heverlee
- Dorpskom (MB 26.02.1980) – Oud-Heverlee
- De omgeving van de hoeven "Hinnemeure" en "Celongaet" met indigrip van het achterliggende broekgebied (MB 13.09.1996) – Sint-Joris-Weert
- Sint-Jan-Evangelistkerk en haar onmiddellijke omgeving (MB 10.01.1980) – Blanden
- De neogotische kerksite van Haasrode (MB 15.02.2005) – Haasrode

Beschermde landschappen

- Heverleebos en Meerdaalwoud (MB 13.09.1971)
- De vijvers van het Zoet Water en het Steenbergveld (MB 02.02.2000)

2.6.7 Overstromingsgebieden

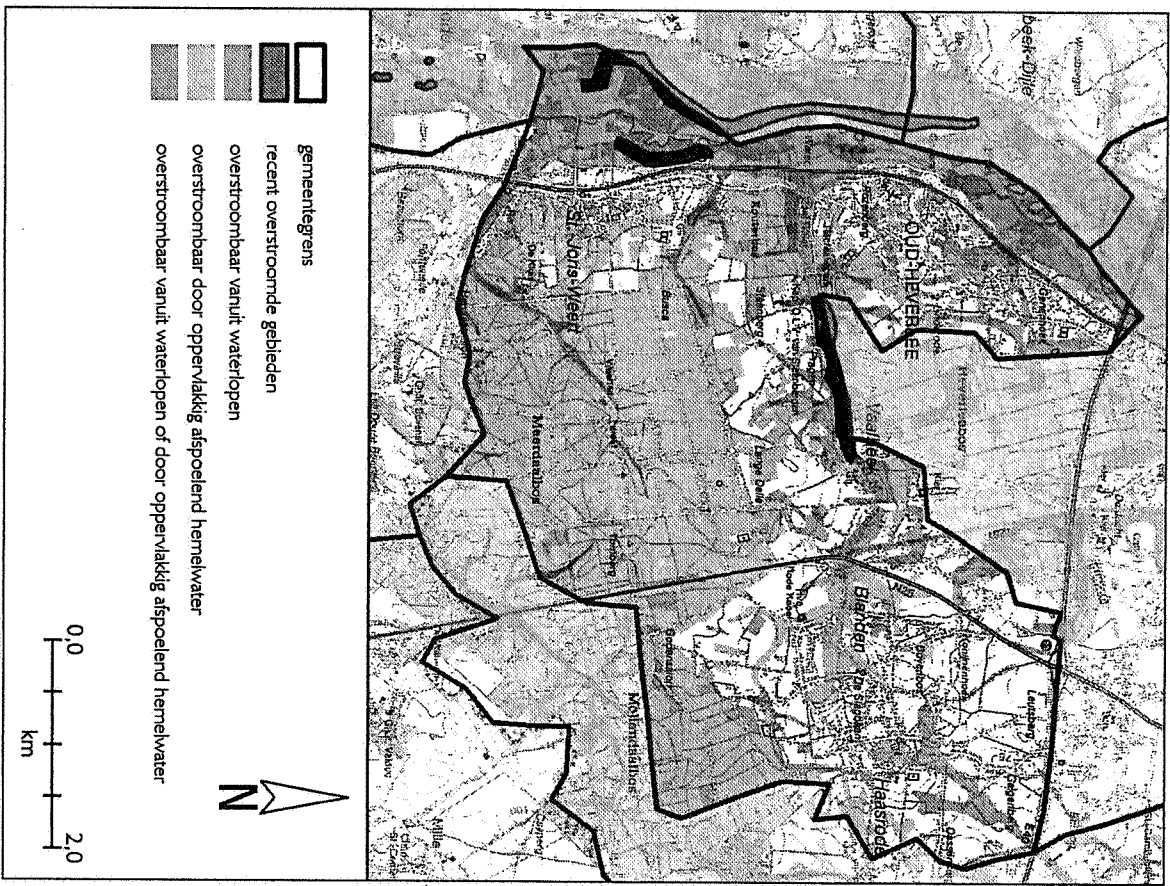
Van nature overstroombare gebieden (NOG) omvatten de ruimte die waterlopen permanent of periodiek zouden innemen in afwezigheid van de in Vlaanderen veelvuldig gebouwde kanaliserende en beschermende infrastructuur. Het zijn de risicozones, plaatsen, die aan terugkerende en belangrijke overstromingen blootgesteld werden of blootgesteld kunnen worden.

Recent Overstroomde Gebieden (ROG) zijn gebieden die in de periode 1988-2000 effectief overstroomd zijn.

Oud-Heverlee

De NOG-gebieden strekken zich uit langs de voornaamste beekvalleien in de gemeente, m.n. de vallei van de Dijle, de vallei van de Vaalbeek en de vallei van de Molenbeek/Raddenpoelbeek. In het noordoosten van Oud-Heverlee, rond de kernen Blanden en Haasrode, bevindt zich een concentratie van gebieden die overstroombaar zijn door afspoelend hemelwater.

Er situeren zich twee ROG-gebieden binnen de gemeente, m.n. een gebied langs de Vaalbeek, dat is overstroomd in september 1998, en een gebied in de vallei van de Dijle, ten westen van Sint-Joris-Weert, dat eveneens is overstroomd in september 1998.



Figuur 13: Overstromingsgebieden

2.6.8 Woningbouw- en woonvernieuwingsgebieden

De Vlaamse Regering heeft, in de geest van het RSV en in uitvoering van de Vlaamse Wooncode (VP 09/07/1997) met het besluit op de afbakening van de woonvernieuwingsgebieden en de woningbouwgebieden, het sectorale huisvestingsbeleid ruimtelijke randvoorwaarden opgelegd. Anders gesteld, zij wenst haar huisvestingsinvestering te richten naar gebieden die een ingrijpende kwaliteitsachterstand hebben (i.e. de woonvernieuwingsgebieden) én naar duidelijk afgebakende inbreidingsgerichte zones waar nog nieuwbouw gesubsidieerd kan worden (i.e. de woningbouwgebieden).

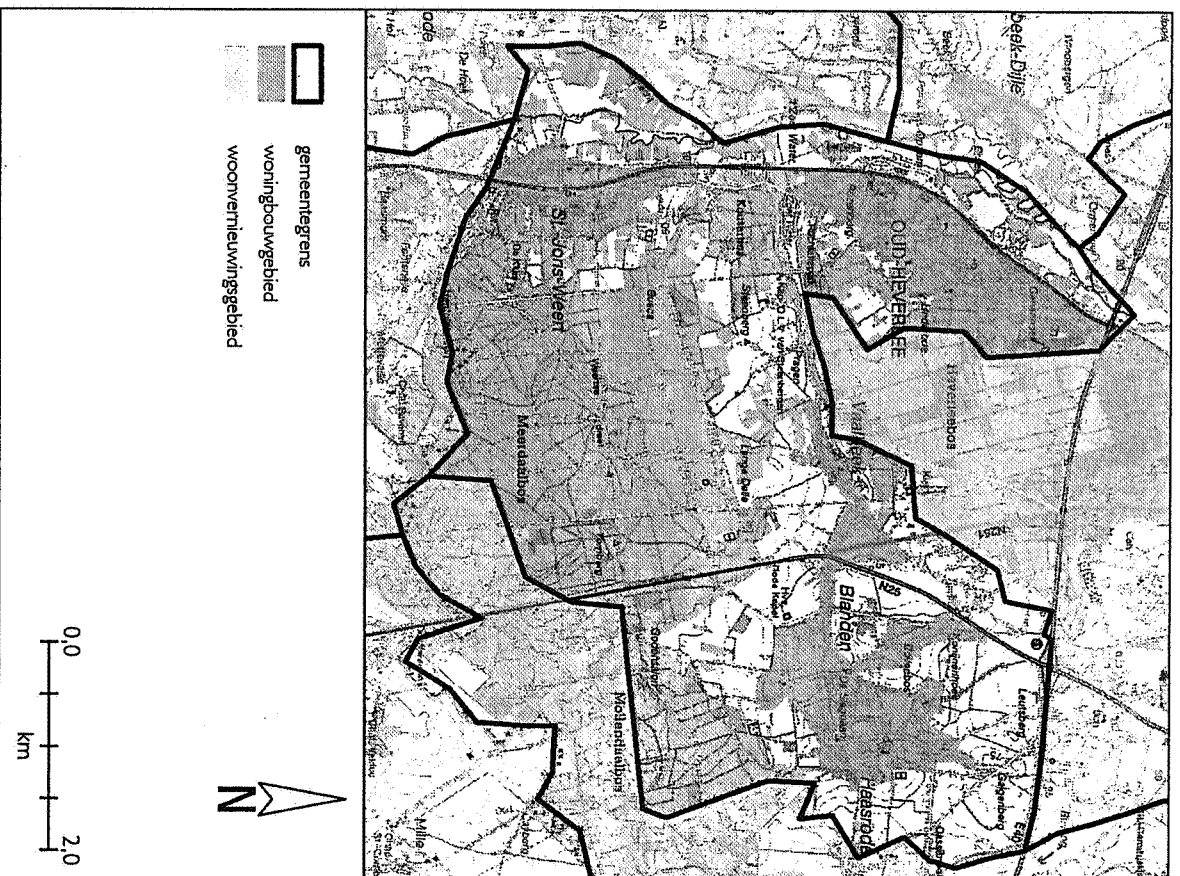
Woningbouwgebieden zijn gebieden waarin het Vlaamse Gewest de bouw van nieuwe woningen stimuleert via de uitkering van subsidies en tegemoetkomingen.

Buurtten met een aandeel van minstens 11% slechte woningen (onderzoek Callen Huisvesting 1996) en/of minstens 20% woningen zonder klein comfort (Woningtelling 1991) worden weehouden als woonvernieuwingsgebieden.

De afbakening dient enkel als perimeteer geïnterpreteerd te worden, als een lijn rond één of meer statistische buurtten waarin het vanuit huisvestingsoogpunt nuttig is of noodzakelijk kan zijn om te investeren. De buurtten zijn afgebakend op basis van statistische sectoren of buurtten, geconfronteerd met de feitelijke bebouwde situatie en het gewestplan.

Oud-Heverlee

In de gemeente Oud-Heverlee werden enkel woningbouwgebieden weehouden, m.n. een zone met de kernen Oud-Heverlee, Sint-Joris-Weert, Vaalbeek, Blanden en Haasrode.



Figuur 14: Woningbouw- en woonvernieuwingsgebieden

2.6.9 Ruimtelijke structuurvisie Meerdaalwoud-Heverleebos⁷

2.6.9.1 Inleiding.

Het doel van deze studie is het weergeven van de mogelijkheden en beperkingen voor de bosbouwkundige, recreatieve en ecologische ontwikkeling van het gebied met als resultaat een visie op de gewenste ontwikkeling en het advies van een aantal acties.

De uitgangspunten zijn een aantal recente ontwikkelingen met als problematisch de toenemende recreatedruk (vooral in omgeving van het Zoet Water) en de toenemende verkeersdruk op een aantal wegen door het gebied.

Meerdaalwoud en Heverleebos zijn sinds 1971 beschermd als landschap. Stukken van het Meerdaalwoud zijn aangewezen als Europese Habitatrichtlijngebied met enkele bedreigde bosstypes (zie boven). Zij staan in verbinding met de Waalse leemplateaus met talloze boscomplexen en het Zoniënwoud met daartussen de Dijlevallei. Dit gebied is op het vlak van biodiversiteit van enorm belang.

Het agrarisch gebied ten noorden heeft een structuur die erg interessant is voor zeldzame doel- en indicatorsoorten zoals de boomkruiser en de das, van waaruit rekolonisatie van het Meerdaalwoud moet plaatsvinden. Dichtslibbing van de barières moet vermeden worden zoals t.h.v. de Naamsesteenweg, de weg tussen Oud-Heverlee en Sint-Joris-Weert, de weg tussen Zoet Water en Blanden, en andere.

2.6.9.2 Problemen en potenties

Volgende elementen worden als potenties weerhouden:

- Biodiversiteit (meeste waardevolle in zuidelijk deel van Meerdaalwoud);
- Structuur;
- Mogelijkheid voor recreatie;
- Goed bereikbaar (wagen/openbaar vervoer (bus/trein)).

Worden als knelpunten weerhouden:

- Weginfrastructuur door het bos;
- Problemen van Weertsedreef;
- Versnippering (wegen, bewoning);
- Te hoge snelheid van het verkeer;
- Verkeerslachtoffers (fauna, mens);
- Gevaarlijke oversteekplaatsen;
- Onvoldoende bewegwijzering paden;

- Grote massa recreanten (meer druk in Heverleebos; in volgorde van veel naar minder: wandelaars, fietsers, joggers, ruiters, hondenbezitters, jeugd; spanningen tussen categorie gebruikers);
- Parkeerproblemen op hoogdagen;
- Niet aangepast openbaar vervoer;
- Schade aan de boscomplexen (in volgorde van veel naar minder: houtexploitanten, ruiters, verkeer, jeugd, bosdegradatie langs vijvers);
- Nabijheid van Zoet Water;
- Aantrekkingskracht op bewoning.

Er worden een aantal zoneringen weerhouden:

- Domeinbos;
- Bosreservaat;
- Rustzone voor dieren;
- Speelweide;
- Speelbos;
- Rustzone voor dieren (buffering tegen recreanten).

2.6.9.3 Visievorming

In de visievorming worden meerdere doelstellingen vooropgesteld.

Verkeersplanologische doelstellingen

- Verbeteren van de multimodale bereikbaarheid en het uitwerken van een plan t.b.v. de selectieve toegankelijkheid van het bosgebied;
- Verhogen van de verkeersveiligheid op de Naamsesteenweg;
- Sterk sturend gemotoriseerd vervoer in juiste banen leiden.

Bosbouwkundige en bosbeheerdoelstellingen

- Recreatiedruk (groter in het noordelijk deel (kant Leuven) dan in het zuidelijk deel) op het boscomplex in goed banen leiden door een aangepast (ecologisch evenwicht) bosbeheer;
- Zuidelijk deel van Meerdaalwoud is ecologisch meer waardevol met vrijwaring van de verstoring en versnippering tegen te gaan door ecoduct(en);
- Heverleebos is interessanter voor recreanten, toekomstig beheer is gericht op natuurgerichte recreatie verder uit te bouwen;
- Aandacht voor ecologische samenwerking met nabije natuurgebieden en in het bijzonder de Dijlevallei.

⁷ Bron: Ministerie van de Vlaamse Gemeenschap, Afdeling Bos en Groen, Ruimtelijke structuurvisie Meerdaalwoud en Heverleebos, 2000.

Recreatiedoelstellingen

Het RSVB geldt als leidraad, met aandacht voor de volgende principes:

- Keuze voor natuurgerichte recreatie en minst destructieve recreatievormen;
- Intensiteit afgestemd op de draagkracht;
- Uitbreiding van het bosareaal;
- Boszonering en regelgeving;
- Informeren en opvoeden van de recreanten;
- Scheiding van de categorieën recreanten (conflicten: alle terrein fietser vs. ruiters en fietsers, jagers vs. hondenuitdrijvers);
- Recreatieroutes laten aansluiten op de bestaande routes of bewegwijzering buiten het bos;
- Gratis recreatieve basisvoorzieningen.

2.6.9.4 Scenario's

Vanuit verschillende (sectorale) benaderingen worden scenario's uitgewerkt die kort zijn weergegeven in onderstaande tekst.

Aspect bereikbaarheid

Scenario 1: Ontsluiting bosgebied via de belangrijke recreatieve attractiepunten (Heverleebos; arboretum, Herendreef, 't Zoet Water; Meerdaalwoud: de kluis, de Bremberg, Brisetout, Herculesdreef, Walendreef).

Scenario 2: Ontsluiting bosgebied via omliggende dorpskernen door verbeterde bereikbaarheid. De voordelen zijn:

- Recreatieve routes tussen dorp en bos (fiets, trein); vermindering recreatiedruk op het bos;
- Relatie tussen open landschap en bos;
- Dynamiek voor middenstand;
- Fietsontsluiting d.m.v. recreatief en functioneel fietsroutenetwerk en overlappingsen (geïntegreerd fietsroutenetwerk) met bewegwijzering.

Aspect ontsnippering

De huidige versnippering kan worden verbeterd door middel van ecoducten om barrièrewerking te verminderen voor fauna en recreanten. Deze worden voorzien op meerdere plaatsen:

Naamsesteenweg

Scenario 1: Een grote gezamenlijk ecoduct van 250 meter breed.

Scenario 2: Geen ecoduct maar remming verkeer door snelheidsbeperkende maatregelen en gelijkgrondse oversteekplaatsen.

Scenario 3: 2 Ecoducten en afzonderlijke oversteekplaatsen voor bosrecreanten.

Waverse Baan

Snelheidsremmende maatregelen met 2 verkeersplateaus t.h.v. de Witte Bomendreef en de afdaling vanuit zuidelijke richting.

Aspect recreatie, zonering en toegankelijkheid

Scenario 1: Recreatiedruk verminderen door spreiding.

Scenario 2: Recreatie concentreren om de ecologische waardevolste gebieden te vrijwaren
De combinatie van de twee scenario's is ook mogelijk.

Aspect verbinding Heverleebos-Meerdaalwoud

Ter hoogte van Steenbergveld dient de bebouwing onder controle gehouden te worden (gewestplan). De verbindingfunctie tussen Meerdaalwoud en Heverleebos moet worden versterkt.

Door middel van verordeningen moet worden gestreefd naar het behoud van de landbouwactiviteiten en het open karakter en kunnen de storende bouwwerken worden ingekleed.

De uitbouw van KLE-infrastructuur moet worden verzorgd in combinatie met het aanpassen van de afsluitingen, beheersovereenkomsten, de ruil en/of aankoop van gronden (percelen van de heer Akkermans), herbobossing van gronden in eigendom van afdeling Bos en Groen en natuurinrichtingsprojecten (VEN-decreet).

De maatregelen kunnen pas worden genomen indien er rechten worden verworven op de gronden. Hiervoor zijn verschillende mogelijkheden:

- Scenario 1: aankoop percelen;
- Scenario 2: herbobossing;
- Scenario 3: sluiten van beheersovereenkomsten.

2.6.9.5 Keuze stuurgroep en begeleidingscommissie

Naar bereikbaarheid toe wordt voor scenario 2 geopteerd, voor parkings aan randen van het bos en een geïntegreerd fietsroutenetwerk.

Bij het aspect ontsnippering valt de keuze op scenario 3 (2 ecoducten van 35m en 65m met afzonderlijke oversteekplaatsen).

Voor recreatie, zonering en toegankelijkheid wordt scenario 2 gekozen om het zuidelijke deel van het Meerdaalwoud te ontzien en de recreatie te concentreren in het Heverleebos en de rest van het Meerdaalwoud.

Ten einde de verbinding Heverleebos-Meerdaalwoud te realiseren wordt een combinatie van de 3 scenario's toegepast.

2.6.9.6 Geadviseerde acties

Bosexploitanten

Bosexploitanten worden aangeduid als de grootste veroorzakers van bossschade. Ze zijn georganiseerde gebruikers en daarom kan de houtvesterij hier meer controle op uit voeren dan bijvoorbeeld ongeorganiseerde recreanten.

Dit gebeurt door tal van (oude, recente, toekomstige) maatregelen zoals de exploitatie van delen van de bosoppervlakte, controle door de boswachter, geen exploitatie in bosreservaten, bescherming van haviksnesten, omvertrekken van bomen en niet exploiteren, voorwaarden voor gebruik van bepaalde tuigen, gebruik van bepaalde wegen, eco-certificaat voor het Meerdaalwoud en Heverleebos, beperking van vuur, verbod op wisselen van olie, experiment met te volgen uitloopsporen, uitwerking van een nieuw systeem van exploitatievoorwaarden, kaart met meest kwetsbare delen en onderzoek naar gebruik van biologisch afbreekbare kettingolie en benzinevrije benzine.

Bereikbaarheid en verkeer

Omdat het studiegebied een "groen verblijfsgebied" is moet de lokale (verkeers)leefbaarheid worden behouden en waar nodig versterkt en dient de wegeninfrastructuur afgestemd te zijn op het buitengebied met aandacht voor landbouw, bos, natuur, wonen en werken. De ontsluiting van de recreatieve functies mag hier zeker niet worden vergeten.

De Naamsesteenweg wordt weerhouden als secundaire weg type I (verbinding tussen Waver en Leuven). De overige verkeerswegen staan in functie van het lokaal verkeer. De functie van bos- en veldwegen dient te worden hersteld en behouden (vb. verkeersfunctie van de Weertsereef afbouwen).

Voor de Naamsesteenweg worden volgende maatregelen vooropgesteld:

- Aanleg van een rotonde aan het kruispunt N25-N251 (Blanden);
- Dimensie van de Naamsesteenweg in zuidelijke richting terugbrengen van 2x2 rijstroken tot 2x1.

De uitbouw van een fietsroutenetwerk dient op 2 niveaus te gebeuren. Enerzijds een moet een recreatief fietsroutenetwerk worden uitgebouwd met hoofdroutes, (boven)lokale routes, transferia (trainstations) en overige vertrekpunten. Anderzijds dient gezorgd te worden voor een functioneel fietsroutenetwerk met non-stop hoofdroutes, een bovenlokaal fietsroutenetwerk en alternatieve lokale fietsroutes.

Om gemotoriseerd verkeer te weren uit het bos wordt gestreefd om parkings in het bos te vermijden. Voorgestelde maatregelen zijn:

- Parkeerterruimte in dorpskernen in Bierbeek, Vaalbeek en Sint-Joris-Weert;
- Behoud parkings aan de Jacht (E40-Heverlee), Weertsereef (t.h.v. kruising met Herculesdreef) en Brisetout ('Vollendaalbos in verlengde van Weertsereef);
- Gebruik maken van de ruime parking aan de begraafplaats Blanden-Haasrode, juist naast het bos;
- 'Nieuwe' parking ten noorden van het Meerdaalwoud (2 voorstellocaties: Margrietendreef of munitiedepot) en langs de N25 na herinrichting van het kruispunt N25-N251;
- Onderscheid tussen parkings voor bereikbaarheid van een specifiek voorziening of het bos;
- Reduceren van parkings geeft een betere overzichtelijkheid, onderhoud en controle.

Betreffende het openbaar vervoer dient een betere multimodale bereikbaarheid van de kernen voor inwoners en een betere toeristisch-recreatieve infrastructuur te worden uitgewerkt die moet leiden tot een eveneens op de recreant gericht openbaar vervoer (weekend), aangename overgangen tussen stations en bos, e.d.

Barrièrewerking Naamsesteenweg

In de ruimtelijke structuurvisie worden oplossingen geformuleerd op de problemen veroorzaakt door de Naamsesteenweg voor fauna en recreanten met de herinrichting van de N25 in Blanden, ecoducten, oversteeplaatsen, passerel, faunatunnels, ecoroosters, ecoraster en luchtruggen.

Recreatie, zonering en toegankelijkheid

De uitdaging wordt het opstellen van een toegankelijkheidsreglement en een recreatiestructuur die tegemoet komt aan alle betrokkenen. Hiertoe kunnen volgende principes worden gehanteerd:

- Ecologische draagkracht mag niet overschreden worden;
- Tolerantie t.o.v. andere gebruikers;
- Democratische vertegenwoordiging;
- Schade inschatting;
- Gedragscode om schade te minimaliseren en conflicten te vermijden.

Gevolg is dus een selectieve toegankelijkheid met eerst toegang voor 'impactlage' gebruikers. Overleg zal gepieegd worden tussen de verschillende doelgroepen. De aanleg van een geluidswerende wal t.h.v. de E40 zou de genietbaarheid van het bos aanzienlijk vergroten.

Sommige boszoneringen zouden beter kunnen worden ingericht (bijv. speelbos naast rustzone voor dieren) zoals de rustzone tussen het zuidelijk deel van 'Meerdaalwoud' en de rest. Eventueel kan geopteerd worden voor een bijkomende rustzone nabij ecoduct 2.

Het huidige toegankelijkheidsreglement is toereikend.

De recreatieinfrastructuur moet passen in de omgeving met voldoende parkeerruimte, fietsrekken, overzichtsbord, picknicktafels en -banken, vulinibakken, observatieplaats, schuilhutten, infoborden, een infocentrum, enz.

Verbinding Heverleebos-Meerdalwoud

Volgende acties worden vooropgesteld:

- Opstellen van beheersovereenkomsten;
- Inrichting en beheer van gronden van afdeling bos en groen als bosuilloper;
- Herculisdreef als verbinding tussen woud en bos: verwerving van gronden naast dreef en aanplanten van houtakstroken met eventueel een pool en vrije ruimten;
- In samenspraak met de gemeentelijke overheid kan men voor het landschappelijk waardevol agrarisch gebied een reglement opstellen dat beperkingen oplegt m.b.t. type van afasteringen en omheiningen en de vernaturlijking van de omheiningen via aanplantingen aanmoedigt.

2.6.9.7 Acties op korte termijn

Afdeling Bos en Groen (Agentschap voor Natuur en Bos)

Reorganisatie van de parkings in en aan de rand van het bos en het inrichten van fietsroutes, goed openbaar vervoer stimuleren en infoborden plaatsen.

Afdeling Wegen en Verkeer (Naams-Brabant)

Herprofilering van Naamsesteenweg met aanleg fiets- en voetgangersbrug ter hoogte van de Weertsdreef, de gelijkgrondse oversteeplaatsen ter hoogte van Margrietendreef, Walendreef en Kromme dreef.

NIMBS

Station Campus Arenberg openen en opwaarderen stations Oud-Heverlee en Sint-Joris-Weert.

De Lijn en TEC

Optimaliseren weekendbediening en halteaanbod langs Naamsesteenweg.

Omringende gemeenten

Het ontwikkelen van duurzaam mobiliteitsbeleid (Leuven, Bierbeek, Oud-Heverlee).

Regionaal landschap Dijleland

De coördinatie in functie van de ontwikkeling in het Dijleland.

2.7 Ruimte voor water: integraal waterbeleid⁸

2.7.1 Decreet integraal waterbeleid

De aanname van het ontwerp van decreet betreffende het integraal waterbeleid (decreet IWB) op 9 juli 2003 door het Vlaams Parlement vormt een belangrijke doorbraak voor het Vlaamse waterbeheer. Op 18 juli 2003 bekrachtigde Vlaamse Regering de tekst definitief en verscheen in het Belgisch Staatsblad op 14 november 2003.

Het decreet IWB van 18 juli 2003 creëert het juridisch en organisatorisch kader waarbinnen het waterbeleid in Vlaanderen moet gevoerd worden. Het decreet IWB biedt eveneens de decretale basis voor de omzetting van de Europese kaderrichtlijn Water in Vlaanderen.

Het decreet IWB legt in eerste instantie de doelstellingen en de beginselen van integraal waterbeleid vast. De multifunctionaliteit van watersystemen wordt hierin sterk benadrukt.

Het decreet roept tevens een aantal instrumenten voor het integraal waterbeleid in het leven, met name de watertoets, oeverzones en de instrumentenmix verwerving van onroerende goederen, aankooplicht en vergoedingsplicht. Daarnaast bepaalt het decreet hoe de watersystemen ingedeeld worden in stroomgebieden en stroomgebiedsdistricten, bekken en deelbekken.

2.7.2 Watertoets⁹

2.7.2.1 Juridische context

Het decreet van IWB stelt een verplichte watertoets voorop.

Artikel 8, §1 van hoger genoemd decreet stelt het volgende:

"De overheid die over een vergunning, een plan of programma moet beslissen, draagt er zorg voor, door het weigeren van de vergunning of door goedkeuring te weigeren aan het plan of programma dan wel door het opleggen van gepaste voorwaarden of aanpassingen aan het plan of programma, dat geen schadelijk effect ontstaat of zoveel mogelijk wordt beperkt en, indien dit niet mogelijk is, dat het schadelijk effect wordt hersteld of, in de gevallen van de vermindering van de infiltratie van hemelwater of de vermindering van ruimte voor het watersysteem, gecompenseerd."

Wanneer een vergunningsplichtige activiteit, een plan of programma, afzonderlijk of in combinatie met een of meerdere bestaande vergunde activiteiten, plannen of programma's, een schadelijk effect veroorzaakt op de kwantitatieve toestand van het grondwater dat niet door het opleggen van gepaste voorwaarden of aanpassingen aan het plan kan worden voorkomen, kan die vergunning slechts worden gegeven of kan dat plan of programma slechts worden goedgekeurd omwille van dwingende redenen van groot maatschappelijk belang. In dat geval legt de overheid gepaste voorwaarden op om het schadelijk effect zoveel mogelijk te beperken, of indien dit niet mogelijk is, te herstellen of te compenseren."

⁸ Bron: www.civwvlaanderen.be (11/06/2007).

⁹ Bron: Decreet betreffende het integraal waterbeleid, 18 juli 2003 en www.watertoets.be (11/06/2007).

2.7.2.2 Doel

De watertoets kan algemeen opgevat worden als het proces van vroegtijdig informeren, adviseren, afwegen en uiteindelijk beoordelen van mogelijke schadelijke effecten van plannen, programma's of vergunningen op het watersysteem.

Doel van de watertoets is in hoofdzaak het ontstaan van schadelijke effecten op het watersysteem te voorkomen of zoveel mogelijk te beperken en als dat niet kan, om schadelijke effecten te herstellen of (in de door het decreet (WB aangewezen gevallen), te compenseren.

2.7.2.3 Werking

Elk nieuw initiatief waarvoor er een vergunning nodig is (een stedenbouwkundige, een milieuvergunning of een andere) en elk plan of programma, moet vóór de goedkeuring aan de watertoets onderworpen worden. Alleen wanneer er in geen geval schadelijke effecten voor water te verwachten zijn, zoals bij een jachtvergunning, dan zegt het gezond verstand dat de watertoets zonder voorwerp is.

Toont de watertoets aan dat het initiatief significante schade kan veroorzaken, dan moet men op zoek naar alternatieven of compenserende maatregelen. De beslissende overheid legt in de eerste plaats voorwaarden op om de schade te vermijden of zoveel mogelijk te beperken. Als dat niet kan, zal de beslissende overheid de maatregelen richten op herstellen van de schade.

2.7.2.4 Uitvoering

De watertoets is geen nieuwe procedure, het is een bijkomend verplicht aandachtspunt dat geïntegreerd wordt in bestaande goedkeuringprocedures. De overheid die zich over een vergunning (heel vaak is dat de gemeente) of een plan of programma moet uitspreken, schenkt voortaan ook de nodige aandacht aan de waterproblematiek: deze overheid voert de watertoets uit en draagt er ook de verantwoordelijkheid voor. Zij zal zich daarbij in bepaalde gevallen laten bijstaan door het advies van de betrokken waterbeheerder.

Het bestaan van een geldige watertoets op "hoger niveau" (zoals bijvoorbeeld voor een ruimtelijk uitvoeringsplan of een verkavelingsvergunning), maakt de watertoets op "lager niveau" (zoals een bouwvergunning binnen een goedgekeurde verkaveling) niet overbodig. Deze situatie zal het de vergunninggever/wel gemakkelijker maken om zelf de watertoets uit te voeren. Uiteraard wordt inhoudelijke consistentie verwacht tussen de relevante watertoetsen op de verschillende niveaus.

2.8 Gemeentelijke studies

2.8.1 Woningbehoeftestudie¹⁰

Een eerste middel om een inzicht te verwerven in de woonstructuur van de gemeente is de opmaak van een woningbehoeftestudie. De gemeente Oud-Heverlee besliste in 1999 om over te gaan tot de opmaak van een woningbehoeftestudie. Deze werd opgemaakt door studiebureau GVE en werd in een eerste versie voorgelegd in december 1999. De woningbehoeftestudie is opgemaakt volgens de modaliteiten van de omzendbrief RO97/03. Begin 2001 besliste de gemeente dat deze studie een update moest krijgen. Een volledige update werd afgerond in september 2003. In de onderstaande tekst worden summier de gegevens van het onderzoek in het kader van de geüpdate studie weergegeven. Voor de uitgebreide versie wordt verwezen naar de volledige woningbehoeftestudie. De belangrijkste delen van deze woningbehoeftestudie zijn:

- Inventaris van het aanbod;
- Raming van de behoefte;

In deel 6.1 'Bevolkingsprognose en woningbehoefte' wordt nagegaan hoe het gemeentelijk structuurplan anno 2006 omgaat met de beleidsbeslissingen die in 2000 en 2001 werden genomen.

2.8.1.1 Inventaris van het aanbod

Aanbod aan bouwmogelijkheden

Via terreinonderzoek en een update van de verkavelde gronden (toestand 01/01/2002) worden potentiële bouwgronden onderzocht voor open, halloopen en gesloten bebouwing. Zij worden verder onderverdeeld in de volgende categorieën:

- Categorie 1: in woongebied en landelijk woongebied;
- Categorie 2: in goedgekeurde verkavelingen in woongebied, landelijk woongebied, woonuitbreidingsgebied en agrarisch gebied;
- Categorie 3: in woonparken.

Belangrijk is te weten dat er in totaal 692 potentiële bouwgronden aanwezig zijn waarvan het grootste gedeelte gelogen is in Oud-Heverlee (33,4%), op de voet gevolgd door Haastrode (25,7%) en Blanden (21,5%). Daarna volgen Sint-Joris-Weert en Vaalbeek (respectievelijk 15,9% en 3,5%).

Overzicht van de nieuwbouwactiviteiten

Door de analyse van de BTW-aangiftenlijst die gemeentelijk opmaakt wordt over een tijdsspanne van 10 jaar (1989-1998) kan een algemene dalende trend worden vastgesteld wat betreft de nieuwbouwvergunningen.

¹⁰ Bron: GVE, Woningbehoeftestudie Oud-Heverlee, Tekstboek (15/09/2003).

Wat het aantal verbouwingen betreft, wordt vastgesteld dat er een algemeen stijgende trend is te ontwaren, maar deze stijging compenseert de daling van het aantal nieuwbouwwerunningen niet.

Overzicht van het bestaande woningpatrimonium

Deze ramingen worden gemaakt op basis van de het door het NIS beschikbare materiaal voor de gemeente Oud-Heverlee. In de woningbehoefestudie worden daarop correcties uitgevoerd om de gegevens (NIS 1991) te updaten via de afgeleverde vergunningen naar de datum januari 2002.

In de gemeente Oud-Heverlee zijn naar schatting 3672 bewoonde particuliere woningen. Hierin zijn ook de woongelegenheden opgenomen die deels andere functies behelzen zoals boerderijen, handels-, nijverheids- en administratieve gebouwen.

Naast het aantal woningen is ook onderzoek verricht naar de ouderdom van het woningpatrimonium. Hierin wordt vastgesteld dat de gemeente Oud-Heverlee een vrij verouderd woningpatrimonium heeft. Slechts 25% van de bestaande woningen zijn jonger dan 20 jaar en bijna de helft van de woningen is gebouwd tussen 1946 en 1980. De resterende 27% dateert van vóór 1946 en/of daarvan is het bouwjaar onbekend. De relatieve hoge ouderdom van de woningen geeft een verklaring van het toenemend aantal verbouwingvergunningen.

Overzicht van de leegstand

Uit de beschikbare gegevens betreffende de leegstand wordt vastgesteld dat er geen systematische of geografisch gebonden leegstand is in de gemeente Oud-Heverlee.

Op een totaal woningbestand van ong. 3672 woningen wordt een effectieve leegstand van 40 woningen geteld (toestand 1999).

Overzicht van projecten in het kader van de sociale huisvesting

Dit aanbod is uiterst beperkt. De sociale huisvestingmaatschappij Dijledal is actief in Oud-Heverlee en beschikt over 25 huurwoningen (waaran 22 bejaardenwoningen). Het OCMW van Oud-Heverlee voorziet in de bouw van 16 gekoppelde eengezinswoningen, die ten tijde van 2003 reeds volledig waren gereserveerd.

Overzicht van de verdichtingsmogelijkheden

De verdichting van het gebouwde gebied kan worden gerealiseerd door de vervangings- of de nieuwbouw van appartementsgebouwen. Uit het overzicht van de afgeleverde bouwvergunningen blijkt echter dat er noch in tijd noch in aantal een zekere systematiek is terug te vinden in het aantal appartementsgebouwen (nieuwbouw of vervangingsbouw).

Ook de in opmaak zijnde plannen van aanleg voorzien niet in de mogelijkheid om verdichtingen van het bebouwd landschap door te voeren.

In de gemeente Oud-Heverlee zijn ook geen gebouwen die door herbestemming of huidige leegstand in aanmerking komen voor inbreidingsprojecten.

In de binnengebieden liggen er nog 256 potentiële bouwgronden. Dit theoretisch aantal wordt bekomen door de gratis bepaalde oppervlakte te delen door de na te streven dichtheid van 15 wo./ha.

Hierbij wordt opgemerkt dat de specifieke terreinsituatie, zoals een ontkwom van het binnengebied, waterlopen, bermen, spoorwegen, terreinellingen, de overgang van hoge dichtheid in de kernen naar een open agrarisch gebied door een meer open bouwwijze, enz. het bijna onmogelijk maken om een woondichtheid van 15 wo./ha te bereiken.

2.8.1.2 Raming van de behoefte

Demografische behoefte

Voor de periode 2001-2011 wordt een demografische behoefte van 126 woongelegenheden bekomen. Deze behoefteberekening gaat uit van een gesloten bevolkingprognose.

Volkshuisvestingsbehoefte

Aan de hand van de bevolkingprognose is een berekening gemaakt van de behoefte aan bejaardenhuisvesting. Hypothetisch wordt gesteld dat in de periode 2001-2011 een behoefte is van 236 potentiële bewoners voor bejaardenhuisvesting.

De behoefte aan sociale huurwoningen wordt berekend op basis van de potentiële huurders. Hypothetisch wordt gesteld dat er een behoefte is aan 465 sociale huurwoningen (465 gezinnen als potentiële huurders).

Hetzelfde onderzoek wordt gedaan voor sociale koopwoningen. Hier wordt een hypothetische behoefte geraamd van 257 woningen.

2.8.2 Mobiliteitsplan Oud-Heverlee 2004-2010¹¹

2.8.2.1 Ruimtelijk beleid

Ruimtelijke plannen

- Afwerking gemeentelijk structuurplan Oud-Heverlee, afstemming op mobiliteitsplan;
- Opmaak sectorale BPAs zonevreemde woningen en zonevreemde bedrijven, wooninbreiding, afstemming met mobiliteitsplan;
- Uitvoering van het actieplan structuurplan Meerdaalwoud-Heverleebos.

¹¹ Bron: Langzaam Verkeer. Oriëntatienota Mobiliteitsplan Oud-Heverlee, oktober 2002.

Strategische ruimtelijke projecten (studie)

- Opmaak van ruimtelijke streefbeeld (inclusief masterplan openbaar domein per deelkern) op twee assen:
 - noord-zuidas (Oud-Heverlee – Sint-Joris-Weert;
 - oost-westas (Zoet Water – Vaalbeek – Blanden – Haasrode;
- Heraanleg doortocht Blanden (N251) met inbegrip van een herdimensionering van het kruispunt N25-N251;
- Ecologische uitbouw recreatiepool t Zoet Water;
- Herinrichting Naamsesteenweg N25;
- Herinrichting stationsomgeving Sint-Joris-Weert;
- Non-stopfietsroute langs de spoorlijn Leuven-Waver;
- Systematisch onderzoek naar haalbaarheid van openstellen van buurtwegen gekoppeld aan uitvoering;
- Realiseren van groenverbindingen.

Wegencategorisering

- Aanleg geluidsschermen langs E40 (Dijlevallei – grens Bierbeek);
- Optimalisatie op- en afritencomplex E40-N25;
- Heraanleg van de N25 door het bosgebied (vernieuwing wegdek, ecoducten en vrijliggende fietspaden):
 - Fase 1: bouw van zuidelijk ecoduct;
 - Fase 2: noordelijk ecoduct met beperkte stukken weg aan beide zijden;
- Overige wegvakken:
 - Blanden – heraanleg kruispunt N25 x N251, kaderend binnen module 10 – subsidiëring en herinrichting van schoolomgevingen;
 - Blanden – herdimensionering N25 (E40 – kruispunt N25 x N251);
 - Vaalbeek – Doortocht N251 – Bierbeekstraat;
 - t Zoet Water – nieuwe ontsluitingsweg via parking aansluitend op rotonde Waversebaan;
 - Zoet Water – M1, Noëstraat – albouw verkeersfunctie, opwaarderen verblijfsfunctie;
 - Pragen – doortochtaanpak;
 - Oud-Heverlee – doortochtaanpak Waversebaan;
 - Sint-Joris-Weert – doortochtaanpak Leuvensestraat – Beekstraat – Neerijsebaan;
 - Blanden – invoeren éénrichtingsverkeer Lijstersstraat.

2.8.2.2 Wegennetwerk

Verblijfsgebieden en voetgangersnetwerken

- Oud-Heverlee: aanleg van poorten ter hoogte van kruispunt Korbeekdamstraat – Waversebaan, kruispunt Dorpsstraat – Waversebaan en station;
- Oud-Heverlee: inbreidingsgebied tussen j. Vandezandestraat, Fonteinstraat en Dorpsstraat inrichten als woonerf of zone 30;

- Oud-Heverlee: Overdimensionering kruispunt Waversebaan – Dorpsstraat abouwen;
- Oud-Heverlee: verblijfskarakter van de Fonteinstraat benadrukken, snelheid temperen, maximaal 50km/hour. Bij voorkeur om doorgaand verkeer te vermijden;
- Oud-Heverlee: uitbouw van een direct fiets- en voetgangersnetwerk richting station (opwaardering Bogaardenstraat);
- Zoet Water: aanleg van wandelpad langs vijvers;
- Sint-Joris-Weert: Beekstraat tot aan kruispunt Neerijsebaan, Kauwerelstraat inrichten als prioritaire voetgangerszone;
- Sint-Joris-Weert: binnengebied tussen Kauwerelstraat, Beekstraat en Molenstraat inrichten als zone 30;
- Sint-Joris-Weert: Pastoor Tlemansstraat, Overwegstraat, IJzerenwegstraat inrichten als zone 30;
- Vaalbeek: Gemeentestraat en Grezstraat ingericht als zone 30;
- Blanden: de omgeving van de kerk wordt heringericht. Het geheel wordt afgebakend als verblijfsgebied;
- Blanden: afbakenen als woonerfzone 30 van Korenbloemlaan, Narcissenlaan, Anemonenlaan;
- Blanden: schoolomgeving Lijstersstraat – Bierbeekstraat zone 30;
- Haasrode: Kerkplein en omgeving (Milsestraat: deel Blandenstraat ter hoogte van winkels en deels A. Verheydenstraat tot voorbij schoolpoort) wordt heringericht als woonerf, waarbij de plaats van de voetganger en het verblijfskarakter (terrassas) primeren;
- Haasrode: de toegang tot de school wordt extra beveiligd en is gericht op een comfort/werpletering voor voetgangers en fietsers in de Milsestraat, A. Verheydenstraat, Blandenstraat en Verbindingsstraat;
- Haasrode: snelheidsminderende maatregelen in de Blandenstraat en Dassenstraat in de omgeving van verdichte bebouwing.

Fietsrouthenetwerk

- Aanleg non-stop hoofdroute langs spoorlijn Leuven – Ottignies;
- Oud-Heverlee – Waversebaan: opwaardering fietspaden;
- Oud-Heverlee – Vaalbeek (Vaalbeekstraat – Oud-Heverleestraat): aanleg functioneel fietspad;
- Vaalbeek – M1, Noëstraat (Grezstraat – kasteel van Harcourt) aanleg aanliggende fietspaden;
- Vaalbeek – M1, Noëstraat (kasteel van Harcourt – Pragen): aanleg vrijliggende fietspaden, geïntegreerd in groenecorridor Meerdaalwoud – Heverleebos;
- Oud-Heverlee – Leuven (Grezstraat): aanleg functioneel fietspad;
- Pragen: gemengd verkeer;
- Zoet Water – M1, Noëstraat (Pragen – vijvers): aanleg vrijliggend fietspad;
- Zoet Water – M1, Noëstraat: omvormen trottoirs tot aanliggende fietspaden;
- Sint-Joris-Weert – Neerijsebaan (brug over Dije – Kauwerelstraat): vernieuwen verhoogd aanliggend fietspad;
- Sint-Joris-Weert – Leuvensestraat (M1, Noëstraat – Hollestraat): vernieuwen verhoogd aanliggende / vrijliggende fietspaden;

- Sint-Joris-Weert – Weertse dreuf: opwaarderen als bovenlokale fietsroute;
- Sint-Joris-Weert – Vaalbeek (Hazeveldstraat – Sint-Joris-Weertstraat): aanleg functioneel fietspad;
- N25 – kruispunt N251 – E40: aanleg van vrijliggende fietspaden;
- Konijnenhoekstraat – De Munterstraat: fietsbrug over N25;
- Blanden – Bierbeekstraat (Kouterstraat – Kartuizerstraat): aanleg aanliggende fietspaden;
- Haasrode – Blandenstraat (Kerkstraat – Konijnenhoekstraat): aanliggende fietspaden;
- Haasrode – Blandenstraat (Konijnenhoekstraat – Parkstraat): aanliggende fietspaden;
- Haasrode – Dassenstraat: opwaarderen fietspad.

Openbaar vervoer (NMBS – De Lijn – TEC)

- Sint-Joris-Weert: uitbouw station als lokaal openbaar vervoersknooppunt;
- Oud-Heverlee: optimaliseren onthaalinfrastructuur station;
- NMBS frequentieverhoging tot 2 treinen/uur;
- Fietsreinproject;
- Stadslijn 6 – verlening van avonddienstregeling (afh. Van dienstregeling NMBS);
- Uitbouw van aanvullend belbusstelsel;
- Verbeteren van halte-infrastructuur (schuilhuisje, vuilbak, beveiligde fietsenstalling, dienstregeling, netplan, verlichting).

Autonetwerk

- Uitvoering snelheidsplan;
- Optimalisatie parkeren Zoet Water (kort- versus langparkeren);
- Park-and-Ride parking in Sint-Joris-Weert;
- Randparking N25 thv Diewegstraat;
- Randparking Weertse dreuf;
- Reorganisatie parkeren schoolomgeving Blanden, éérntingsverkeer in Lijstersstraat;
- Inschakelen parking sporthal als randparking – creëren van nieuwe toegang via Milsestraat;
- Doorlopende routes vastleggen voor zwaar verkeer / afbakening van lokaal bestemmingsverkeer d.m.v. bebodding.

2.8.2.3 Ondersteunende maatregelen

- Handhavingsbeleid: snelheidscontroles, parkeren, alcohol, tonnematbeperking;
- Optimaliseren en uitzuiveren bewegwijzering, zowel functioneel als recreatief voor zwaar verkeer, fiets, auto en voetgangers;
- Begeleiding opmaak en uitvoering schoolvervoerplannen (accent op multimodale bereikbaarheid, verkeersveiligheid en -educatie, ...);
- Ondersteunen van fietspooling/voetpooling (inschakelen gepensioneerden);
- Mobiliteitskaart van de gemeente (multimodale info rond bereikbaarheid attractiepoelen);
- Informatie rond openbaar vervoer (dienstregeling, wijzigingen, ...);
- Subsidiëring van bijkomend openbaar vervoer (avonddienst, doortrekken lijn 5) ipv gratis;

- Campagnes voor specifieke doelgroepen (belgierinkel naar de winkel, met de fiets naar het werk, met de fiets naar school, ...);
- Beleidsondersteuning (aanwerving mobiliteitsambtenaar, bestendigen mobiliteitscommissie, periodiek intergemeentelijk overleg, ...);
- Onderhoud van wegen en fietspaden (ijzel, sneeuw, bladeren, zwerfvuil).

2.8.3 Gemeentelijk natuurontwikkelingsplan

Door de aanwezigheid van de grote structurende natuurrijke elementen zoals de Dijevallei, Heverleebos en Meerdaalwoud, door het bovengemeentelijke belang van deze structuren, is de natuurlijke structuur van de gemeente Oud-Heverlee zeer specifiek. Het bovengemeentelijk belang van de elementen wordt in de algemene planningscontext verduidelijkt of in de voorafgaande structuurvisie betreffende Meerdaalwoud en Heverleebos. In deze titel zal dan ook enkel kort een overzicht worden gegeven van het gemeentelijk natuurontwikkelingsplan (GNOP).

Via dit GNOP ontwikkelt de gemeente een visie omtrent natuurbehoud op haar grondgebied. Steunend op de inventarisatie van de natuur en een formuleren van de beleidskeuzen stelt de gemeente een doelgericht actieprogramma voor. In het kader van het GRS Oud-Heverlee worden de beleidskeuzen van GNOP weergegeven

2.8.3.1 Algemene gemeentelijke beleidsvisie

De algemene beleidsvisie binnen het GNOP bestaat uit:

- Het realiseren van een ecologische basiskwaliteit door te voldoen aan de wetten, normen en voorwaarden inzake milieu en natuur;
- Behoud, bescherming en ontwikkeling van de aanwezige ecologische en landschappelijke waardevolle gebieden;
- Versterken van de natuurwaarden in de andere gebieden oa via de uitbouw van de ecologische infrastructuur;
- Het zelf nemen en ondersteunen van concrete natuurontwikkelingsinitiatieven;
- Het voeren van een ruimtelijk orderingsbeleid waarbij de klerntoon ligt op het duurzaam in stand houden van de openruimte en kwaliteiten;
- De eigen bevolking, bezoekers en recreanten informeren en sensibiliseren over het belang, het behoud en de ontwikkeling van de aanwezig natuurwaarden en het natuurlijk landschap;
- Voortzetting van de samenwerking tussen de 4 Dijlegemeenten (Bertem, Huldenberg, Oud-Heverlee en Tenveren) op het vlak van natuurbehoud en streekontwikkeling, met op middellange termijn de realisatie van het natuurpark Dijleland, ev. Onder vorm van een regionaal landschap, als doel.

2.8.3.2 Concrete beleidskeuzen

Milieuadviesraad

De Milieuadviesraad (MAR) selecteert jaarlijks een aantal natuurontwikkelingsacties uit het actieprogramma van het GNOP en adviseert het gemeentebestuur over de uitvoering van deze prioritaire acties, de vereiste middelen en de te voorziene uitvoeringstermijnen. Zij evalueert tevens de resultaten van de acties van het voorbije jaar en adviseert indien nodig de bijsturing ervan. Daarnaast kan de MAR ook zelf initiatieven nemen ter ondersteuning van de projecten van het GNOP (bv. informatieverstrekking rond GNOP-acties, sensibilisatie, enz.).

Om de rol van de MAR eenduidig vast te leggen, wordt een structuur ontwikkeld die duidelijk aangeeft wie (MAR, gemeentebestuur) wat (voorstellen, beslissingen, evaluatie) op welk moment doet.

Zowel het gemeentebestuur als de MAR dienen deze structuur te erkennen en te respecteren. Het is dan ook best ze op te nemen in de statuten van de MAR. Bovendien moeten zowel de GNOP-voorstellen en -adviezen van de MAR als de evaluatie door de MAR gekoppeld worden aan de jaarlijkse gemeentelijke milieubeleidsnota, met name aan rubriek 8 ("Natuurbehoud en natuurontwikkeling") en aan rubriek 7 ("Groenvoorziening") of rubriek 9 ("Insprak en sensibilisering").

Natuurbehoud en -ontwikkeling

Jaarlijks worden nieuwe initiatieven m.b.t. natuurbehoud en -ontwikkeling uitgevoerd. Hierbij wordt rekening gehouden met de adviezen en voorstellen van de MAR. Daarnaast kan het gemeentebestuur eveneens bijkomende acties uitvoeren.

Het gemeentebestuur voorziet een eigen budget in de jaarlijkse gemeentelijke begroting voor de uitvoering van de voorgestelde concrete natuurontwikkelingsacties. Voor bestaande taken zoals groenvoorziening, berm- of waterloopbeheer wordt echter geen beroep gedaan op dit budget. Daarnaast zal voor de verwerving van natuurgebieden steeds beroep gedaan worden op de buitengewone begroting.

Het gemeentebestuur geeft best vooraf de orde van grootte van het jaarlijkse budget voor natuurontwikkeling aan. Enerzijds is dit een aanduiding van de vaste wil van het gemeentebestuur om haar natuurontwikkelingsbeleid uit te voeren, anderzijds geeft dit het financieel kader aan waarbinnen de MAR haar voorstellen voor GNOP-acties kan plaatsen. Deze indicatie van het beschikbare budget wordt best uitgedrukt als een percentage van de totale gemeentelijke begroting. Eventuele overschotten worden overgedragen naar het budget van het volgende jaar.

Het voorbehouden van de N- en R- gebieden op het gewestplan voor natuurbehoud en natuurontwikkeling als prioritaire functie wordt voorgegesteld. Alle andere mogelijke landgebruiken binnen deze gebieden dienen vooraf aan de natuurfunctie getoetst te worden.

Natuurbehouds- en natuurontwikkelingsacties dient door de gemeente bij de bevolking te worden gestimuleerd en ondersteund. Dit kan onder meer worden gedaan door:

- Stimulans voor streekeigen aanplantingen door de bevolking;
- Steun voor de natuurverenigingen;
- Afsluiten beheersovereenkomsten met de landbouwers op vrijwillige basis;
- Afsluiten van overeenkomsten met de jagers;
- Stimulans voor aangepaste groenvoorziening rond sportterreinen, campings, visvijvers, e.d.

De gemeente moet tevens samenwerken met naburige gemeenten om natuurbehouds- of natuurontwikkelingsacties gemeentegrensoverschrijdend te organiseren of te ondersteunen.

De ondersteuning van natuurbehoudsinitiatieven van de hogere overheden zoals ecologisch impulsgebied Demer & Dije en Vogelrichtinggebied Dijevallei is een taak van de gemeente evenals het gebruik maken van de (financiële) mogelijkheden die binnen deze initiatieven geboden worden ter realisatie van eigen gemeentelijke projecten. Ook andere subsidiekanalen dienen ten volle benut te worden.

Milieumambtenaar

De gemeente stelt een bevoegd ambtenaar (bv. de milieumambtenaar) aan die instaat voor de coördinatie van de GNOP-acties en andere natuurtaken. Deze persoon kan hierbij terugvallen op technische ondersteuning van externe specialisten.

Het is aangewezen dat deze persoon ook aanwezig is op de vergaderingen van de diensthoofden binnen de gemeente. Zo is hij betrokken bij het onderzoek en de conceptie van allerlei projecten (bv. infrastructuurwerken) en kan hij mogelijke negatieve gevolgen op natuur of landschap voorkomen of beperken. Bovendien kan hij in een vroeg stadium positieve natuurontwikkelingsacties koppelen aan andere projecten zodat er geen kansen meer verloren gaan door gebrek aan communicatie.

Wetgeving

De bestaande wetgeving i.v.m. natuurbescherming wordt optimaal toegepast. Dit houdt onder meer volgende acties in:

- Het bermbeheer zal volledig overeenkomstig het bermbesluit gebeuren;
- Er worden initiatieven genomen om de bevolking wegwijs te maken in de reglementeringen en wetgevingen op het vlak van natuurbehoud en om ieders rechten en plichten te verduidelijken;
- Er worden controles verricht naar de toepassing van o.a. het vegetatiebesluit en het bosdecreet. Tegen overtredingen wordt opgetreden;
- Indien noodzakelijk is er de bereidheid tot het instellen van aanvullende gemeentelijke of regionale verordeningen of aanbevelingen (bv. betreffende terreinen voor dag- en verblijfsrecreatie, kapverordening, richtlijnen bij bouwvergunningen, ...).

Natuur- en landschapswaarden

Er wordt rekening gehouden met natuur- en landschapswaarden bij de uitvoering van de diverse gemeentelijke taken en werkzaamheden (aan wegen, waterlopen, gebouwen, ...). Hiervoor kan men terugvallen op beheersplannen (bermen, waterlopen, holle wegen, natuurgebieden, ...) indien deze aanwezig zijn. Dit houdt onder meer het volgende in:

- De gemeente maakt gebruik van streekeigen en standplaats geschikte soorten voor de gemeentelijke aanplantingen;
- Bij het opstellen van bestekken en de uitbesteding van werken worden natuurvoorwaarden expliciet opgeleefd in de (type)bestekken;
- Voor de aankoop van nieuwe machines wordt rekening gehouden met natuurvoorwaarden bij de beoordeling van de verschillende offerten.

Bij nieuwe infrastructuurwerken wordt getracht de negatieve impact op bestaande natuurwaarden te minimaliseren en nieuwe natuurontwikkelingsacties te koppelen aan deze infrastructuurwerken. Daartoe zal bij elk ontwerp van infrastructuurwerken door de dienst openbare werken of de technische dienst een verplicht schriftelijk advies gevraagd worden aan de bevoegde natuur- of milieuanbenaar (zie hoger). Hiertoe kan deze aanbenaar natuurlijk beroep doen op externe deskundigen. Het advies dat binnen een termijn van 1 maand moet gegeven worden, dient bij het dossier gevoegd te worden.

Indien de gemeente niet de uitvoerende instantie van de infrastructuurwerken is, tracht zij door overleg met de uitvoerders (bv. provincie, gewest) de hoger beschreven doelstelling te verwezenlijken. Concrete mogelijkheden zijn de inrichting van een containerpark of de aanleg van collectoren.

Structuurplanning

De ontwikkeling van een duidelijke visie op de ruimtelijke ordening in de gemeente, met het oog op het voeren van een doordacht ruimtelijk beleid is ook essentieel in het kader van het toekomstig structuurplan.

De gemeentelijke visie hierop dient wetenschappelijk en technisch goed onderbouwd te worden. In afwachting van dit structuurplan dienen het gewestplan en zijn aanvullende plannen (APA, BPA) strikt gevolgd te worden. In het bijzonder mag zonevreemde bebouwing (weekendverblijven, clubhuizen, woningen, enz.) niet meer worden toegestaan, voor de bestaande constructies moet een uitdovingsbeleid worden gevoerd.

Ecologisch beheer

Het voeren van een verantwoord ecologisch beheer en grondgebruik op de gemeentelijke gronden en op de gronden van O.C.M.W.'s en kerkfabrieken is een belangrijk onderdeel van het beleid. Hiertoe kunnen bindende afspraken gemaakt worden met o.m. huurders i.v.m. onderhoud van kleine landschapselementen, bemestingsintensiteit, beweidingintensiteit, enz.

Percelen met belangrijke bestaande of potentiële natuurwaarden kunnen in beheer gegeven worden aan terreinbeherende instanties. De gemeente kan, indien de gelegenheid zich voordoet, overgaan tot aankoop van zulke terreinen met als doel haar natuurlijke "patrimonium" veilig te stellen.

Recreatie

Recreatie moet in goede banen geleid worden met respect voor de natuurlijke omgeving. De bestaande recreatieve infrastructuur moet zo harmonisch mogelijk in het landschap worden ingepast.

2.8.4 Jeugdwerkbeleidsplan

In het kader van het jeugdwerkbeleidsplan werd door de jeugdraad de vastgestelde noden van de jeugd opgesteld. Deze werden bekomen door een oproep van de jeugdraad aan de verenigingen. Voor de niet-georganiseerde jeugd werden 100 jongeren aangeschreven om hun mening kenbaar te maken via een enquête.

Op de vergadering van 22 april 1998 met verschillende actoren, o.a. Bond van Grote en Jonge Gezinnen, jeugdorganisaties, gemeentelijke vrije scholen en oudercomités werd overleg gepleegd om de noden kenbaar te maken en het beleid bij te sturen.

Volgende noden kwamen naar voor:

- Als grootste nood komt het gebrek aan speelruimtes aan bod;
- Aanleggen van een informatiebestand;
- De aanstelling van een jeugdconsulent;
- Deltige en aangepaste lokalen naar behoefte van de jeugdverenigingen.

Volgende doelstellingen werden uit deze noden vooropgesteld:

- Vooral de niet-georganiseerde jeugd heeft nood aan centrale plaatsen waar jongeren rustig kunnen spelen, maar toch in het oog kunnen worden gehouden om vandalisme te voorkomen. Een andere mogelijkheid is het creëren van speelstraten;
- Een informatiebank met alle informatie voor de jeugd;
- Een persoon dient aangesteld te worden die er is voor alle jongeren waar zij met hun vragen i.v.m. het inrichten van activiteiten betreffende jeugd terecht kunnen. Er dient gestreefd te worden naar een langdurige oplossing. Dit zowel bij het ter beschikking stellen van lokalen als bij het ondersteunen van onderhoud, renovatie en nieuwbouw. Er dienen daartoe de nodige financiële middelen worden vrijgemaakt;
- Min. 5% van de financiële middelen door de Vlaamse Gemeenschap toegekend aan de gemeente zal aan kadervorming besteed worden.